

PAS-UEM 2014

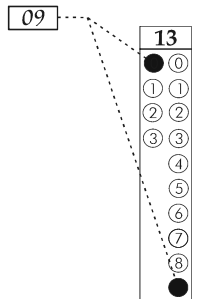
CADERNO DE QUESTÕES - PAS-UEM/2014 - ETAPA 1

Nº DE ORDEM:
NOME DO CANDIDATO:

Nº DE INSCRIÇÃO:

INSTRUÇÕES PARA A REALIZAÇÃO DA PROVA

1. Confira os campos Nº DE ORDEM, Nº DE INSCRIÇÃO e NOME, que constam na etiqueta fixada em sua carteira.
2. Confira se o número do gabarito deste caderno corresponde ao constante na etiqueta fixada em sua carteira. Se houver divergência, avise, imediatamente, o fiscal.
3. **É proibido folhear o Caderno de Questões antes do sinal, às 14 horas.**
4. Após o sinal, confira se este caderno contém 40 questões objetivas e/ou qualquer tipo de defeito. Qualquer problema, avise, imediatamente, o fiscal.
5. A comunicação e o trânsito de qualquer material entre os candidatos são proibidos. A comunicação, se necessária, somente poderá ser estabelecida por intermédio dos fiscais.
6. O tempo mínimo de permanência na sala é de 3 horas, após o início da resolução da prova.
7. No tempo destinado a esta prova (5 horas), está incluso o de preenchimento da Folha de Respostas.
8. Transcreva as respostas deste caderno para a Folha de Respostas. A resposta para cada questão será a soma dos números associados às alternativas corretas. Portanto, preencha sempre dois alvéolos: um na coluna das dezenas e um na coluna das unidades, conforme o exemplo ao lado: questão 13, resposta 09 (soma, no exemplo, das alternativas corretas, 01 e 08).
9. Este Caderno de Questões não será devolvido. Assim, se desejar, transcreva as respostas deste caderno no Rascunho para Anotação das Respostas, constante abaixo, e destaque-o, para recebê-lo hoje, ao término da prova, no horário das 19h15min às 19h30min, mediante apresentação do documento de identificação. Após esse período, não haverá devolução.
10. Ao término da prova, levante o braço e aguarde atendimento. Entregue ao fiscal este caderno, a Folha de Respostas, o Rascunho para Anotação das Respostas e o Caderno da Versão Definitiva da Redação.
11. São de responsabilidade do candidato a leitura e a conferência de todas as informações contidas no Caderno de Questões e na Folha de Respostas.



Corte na linha pontilhada.

RASCUNHO PARA ANOTAÇÃO DAS RESPOSTAS - PAS-UEM/2014 - ETAPA 1

Nº DE ORDEM:

NOME:

01	02	03	04	05	06	07	08	09	10	11	12	13	14	15	16	17	18	19	20
21	22	23	24	25	26	27	28	29	30	31	32	33	34	35	36	37	38	39	40



UEM – Comissão Central do Vestibular Unificado

GABARITO 4

REDAÇÃO

Texto

Importância psicológica da participação dos filhos nas tarefas domésticas

Solange Melo

Crianças devem crescer, florescer e se tornar independentes sob a nossa proteção. Dar responsabilidade aos filhos é algo que deve acontecer gradativamente. Se acontecer rápido demais, as crianças podem se assustar e o efeito é contrário: podem se tornar introvertidas ou se agarrar desesperadamente aos pais. Desde sempre, estimule seu filho a falar, converse com ele, peça sua opinião, o ajude a fazer coisas sozinho, como comer, se vestir, tomar banho, sempre respeitando sua faixa etária.

Sabemos bem que o perfil da família mudou. Os filhos saem de casa cada vez mais tarde e a mulher entrou com tudo no mercado de trabalho. Mesmo assim, vemos que são muitos os filhos que em nada ajudam em casa, nem sequer arrumando as suas coisas pessoais. E, por outro lado, muitas mães, embora sobrecarregadas, assumem todas as tarefas de uma família inteira. A consequência mais provável desse comportamento é, no futuro, uma enorme frustração por ter feito tudo sozinha. E, inevitavelmente, elas acabarão por cobrar isso da família como um todo, mesmo sem perceber.

Colocar e tirar a mesa para as refeições, lavar a louça, alimentar os animais domésticos, tirar o pó dos móveis, varrer a casa, recolher o lixo, lavar a louça, forrar as camas são algumas das atividades que as crianças podem realizar dependendo da sua idade. Realizando tarefas em casa, a criança aprende o valor do esforço, valorizará o trabalho das outras pessoas e se tornará um adulto mais proativo, além de se sentir importante e valorizado, o que contribui para o aumento da sua autoestima.

Muitas adolescentes reclamam que seus irmãos são mais privilegiados que as garotas, o que realmente acontece injustamente. Vale lembrar que as regras devem valer para todos os filhos, e que poupar os garotos das tarefas domésticas traz como consequência futura homens que associam as tarefas domésticas como obrigação exclusiva das mulheres.

Outros muitos adolescentes reclamam que, para que seus pais permitam que eles façam o que desejam, precisam antes realizar algumas tarefas em casa. A dica então é: definir um horário para fazer essas tarefas. Isso, se eles não querem ouvir que não vão poder ir ao shopping por não terem dobrado e guardado a roupa.

É importantíssimo fazer os filhos não se sentirem apenas doadores, mas também receptores de ajuda, com a qual se espera que contribuam. Isso ensina a criança que o forte ajuda o mais fraco e os maiores ajudam os menores (exemplo: pedir ao irmão mais velho que ajude o menor a escovar os dentes).

Os pais devem tratar os filhos como filhos e não como substitutos de um dos cônjuges. Frases do tipo “agora você é o homem da casa” ou “tome conta da sua mãe” devem ser terminantemente erradicadas, em especial em famílias de pais separados. Filho é filho, não pode e nem deve assumir um papel que não lhe pertence.

Ao pedirmos para os nossos filhos ajudarem, devemos ter bem claras duas questões: esse pedido visa tornar essa criança mais independente, organizada, madura e responsável; dar essa tarefa à criança não visa esquivar o adulto de suas próprias responsabilidades. Para as crianças, é mais importante aprender com modelos, ou seja, de nada adianta mandar mil vezes o filho arrumar o próprio quarto se os pais têm o seu próprio desarrumado.

A cada idade uma tarefa. A partilha das tarefas, quando realizada em conjunto, une mais a família e dá aos menores a ideia de responsabilidade. E tal partilha deve sempre privilegiar as aptidões pessoais. Acontece de, muitas vezes, a criança, querendo ajudar, acabar “atrapalhando”. Nesses casos, os pais devem se armar de muita paciência e ajudarem seus filhos a fazer corretamente as coisas. Sugerimos nunca fazer as coisas no lugar deles, pois isso fará com que percam a autoridade sobre eles. É preciso lembrar também que as tarefas têm que ser concretas. Não mande seu filho arrumar o quarto, pois a criança não saberá por onde começar. Mande-o arrumar seus brinquedos, forrar sua cama, guardar seus brinquedos, suas roupas, seus sapatos, seu material escolar.

Crianças que ajudam em casa não devem ficar com a ideia de que estão fazendo um favor aos pais. Família é como um time de futebol onde cada um tem sua posição e sua importância, visando todos a um mesmo objetivo.

Texto adaptado de <<http://www.papodema.com.br/2011/10/divisao-de-tarefas-importancia.html>>. Acessado em 05 de junho de 2014.

GÊNERO TEXTUAL 1 – RESPOSTA ARGUMENTATIVA

Após um debate sobre o tema “participação dos filhos nas tarefas domésticas”, ocorrido em sua sala de aula, o professor pediu que todos manifestassem por escrito a sua opinião. Redija, portanto, uma RESPOSTA ARGUMENTATIVA, em até 15 linhas, à pergunta: Você é contra ou a favor à ideia de que os filhos devem ajudar seus pais nos afazeres de casa? Você poderá se basear em informações do texto de apoio, mas não copiá-las.

5

10

15

RASCUNHO

GÊNERO TEXTUAL 2 – RELATO

Além de se dedicar aos estudos, você contribui com as tarefas domésticas, o que obviamente toma parte do seu tempo. Seus colegas querem saber como você administra essa situação para não ter prejuízo nas notas e ainda se divertir e descansar. Redija um RELATO, em até 15 linhas, mostrando como faz para administrar estudos e serviços domésticos, qual o tempo dedicado para cada um deles, que tipo de atividade doméstica costuma realizar com frequência e os pontos positivos e/ou negativos disso. Dê um título para o seu relato.

5

10

15

RASCUNHO

Fórmulas
$x = x_0 + v_0 t + \frac{1}{2} a t^2$
$v = v_0 + a t$
$v = v_0 - g t$
$x = \frac{v_0^2 \operatorname{sen}(2\theta)}{g}$
$\vec{p} = m\vec{v}$
$\vec{F}_R = m\vec{a}$
$F = kx$
$E_c = \frac{1}{2} m v^2$
$E_{p_{\text{grav.}}} = mgh$
$E_{p_{\text{elást.}}} = \frac{1}{2} k x^2$
$\tau = \Delta E_c$
$E = E_c + E_p$
$\tau_p = \Delta E$
$\tau = Fd$
Constantes Físicas
$G = 6,6 \times 10^{-11} \text{ Nm}^2 / \text{kg}^2$
$k = 9 \times 10^9 \text{ Nm}^2 / \text{C}^2$
$\mu_0 = 4\pi \times 10^{-7} \text{ Tm} / \text{A}$
$c = 3 \times 10^8 \text{ m} / \text{s}$
$\rho_{\text{água}} = 1,0 \text{ g} / \text{cm}^3$
$c_{\text{água}} = 1,0 \text{ cal} / \text{g}^\circ\text{C}$
$c_{\text{vapor d'água}} = 0,5 \text{ cal} / \text{g}^\circ\text{C}$
$L_{F(\text{água})} = 80 \text{ cal} / \text{g}$
$L_{V(\text{água})} = 540 \text{ cal} / \text{g}$
$1 \text{ cal} = 4,18 \text{ J}$
$R = 0,082 \frac{\text{atm L}}{\text{mol K}}$
$1 \text{ atm} = 1,013 \times 10^5 \text{ N} / \text{m}^2$

Progressões	
Progressão Aritmética (P. A.): $a_n = a_1 + (n-1)r$ $S_n = \frac{(a_1 + a_n)n}{2}$	Progressão Geométrica (P. G.): $a_n = a_1 q^{n-1}$ $S_n = \frac{a_1 - a_1 q^n}{1 - q}, q \neq 1$
Geometria Euclidiana Plana	
Comprimento da circunferência de raio R : $C = 2\pi R$	
Área do triângulo com medida de um lado igual a b e a altura relativa ao lado de medida b , igual a h : $A = \frac{bh}{2}$	
Área do círculo de raio R : $A = \pi R^2$	
Área do hexágono regular de lado l : $A = \frac{3l^2\sqrt{3}}{2}$	
Funções	
Vértice da parábola de equação: $y = ax^2 + bx + c, a \neq 0$:	
$V\left(-\frac{b}{2a}, -\frac{\Delta}{4a}\right)$	

CONHECIMENTOS GERAIS

Questão 01

Ao findar o domínio espanhol em 1640, Portugal se encontrava mergulhado em uma crise econômica. “Os preços do açúcar haviam caído no mercado internacional e o governo português buscava novas fontes de riqueza. Nessa busca revigorou-se o antigo sonho de encontrar ouro no Brasil. Mas foi somente no final do século XVII que os bandeirantes encontraram as primeiras jazidas de ouro em Minas Gerais”. (COTRIM, Gilberto. *História Global: Brasil e geral*. 9 ed. São Paulo: Saraiva, 2008, p. 278). Sobre a exploração do ouro no período colonial, assinale o que for **correto**:

- 01) Calcula-se que, além da população colonial, a descoberta do ouro em Minas Gerais atraiu, anualmente, de 3 a 4 mil portugueses, habitantes do reino, para a região das jazidas. Essa quantidade era considerada alarmante para um país pequeno como Portugal.
- 02) Com o grande fluxo migratório e imigratório, a região passou por grandes transformações. Em lugares antes desertos do sertão, em poucos anos a corrida do ouro fez surgirem vilas e cidades, como Vila Rica, Ribeirão do Carmo, São João Del Rei e Sabará.
- 04) As minas pertenciam a particulares que adquiriam lotes (datas) da Coroa portuguesa para explorar o ouro. O trabalho nesses lotes era realizado por homens livres. Assim, o governo português não precisou organizar um rígido esquema administrativo para controlar a região.
- 08) Não havia concentração de riqueza nas minas, onde era comum pessoas se igualarem pela disseminação da riqueza com a descoberta de ouro. Ademais, nessa região qualquer pessoa poderia adquirir uma lavra importante do metal precioso.
- 16) Em meados do século XVIII, a capital da colônia foi transferida de Salvador para o Rio de Janeiro. Essa medida refletia o deslocamento do centro econômico do Nordeste açucareiro para a região mineradora do Sudeste. O Rio de Janeiro favorecia o transporte do ouro para a Metrópole.

Questão 02

Os romanos chamavam de bárbaros os povos que viviam além das suas fronteiras e cujas culturas estranhavam profundamente. Apesar da denominação esconder uma grande diversidade de culturas e povos (Vândalos, Ostrogodos, Visigodos, Burgúndios, Anglos, Saxões, Francos e muitos outros povos), eles tinham semelhanças na organização social, política e econômica, sobretudo porque, em sua grande maioria, tinham a mesma origem: a germânica. (ARRUDA, José Jobson; PILETTI, Nelson. *Toda a história: História geral e do Brasil*. São Paulo: Editora Ática. 12 ed. 1. reimpressão. 2003. p. 97-98). Sobre as comunidades germânicas na Idade Média, assinale o que for **correto**.

- 01) Os povos germânicos transferiram para as terras ocupadas na Europa muitos aspectos do seu sistema econômico, baseados em trocas naturais e na exploração coletiva da terra, por meio de cultivo agrícola e da criação de rebanhos. Praticavam ainda a caça e a pesca. A guerra tinha importância fundamental na obtenção de riquezas.
- 02) Os hábitos dos germânicos eram semelhantes aos costumes dos romanos. Vestiam-se com peles de animais e tecidos grosseiros e moravam em cabanas rústicas. No tocante à religião, os germânicos eram cristãos e acreditavam num paraíso, onde virgens guerreiras, as valquírias, entretinham os guerreiros.
- 04) A sociedade germânica era patriarcal. Cabia ao chefe do grupo familiar as decisões mais importantes. A organização política tinha por base os grupos familiares, que formavam unidades maiores até chegarem às tribos. Independentes, essas tribos se reuniam apenas para determinadas finalidades, como a guerra. Essa autonomia dificultou a formação de um estado forte e centralizado.
- 08) As invasões mantiveram a dinâmica social dos povos germânicos. Os camponeses preservaram a sua independência, convivendo harmonicamente com chefes guerreiros e grupos armados. Com a posse da terra, os camponeses não precisavam trabalhar para a nova elite que se formou. Essa organização seria uma das características principais da economia feudal que se formava.
- 16) Entre os germânicos, o chefe deveria se comportar com justiça, e os guerreiros deviam obediência a ele. Em tempo de guerra, formava-se o *comitatus*, bando armado que se organizava temporariamente e se baseava nas relações de reciprocidade entre o comandante e o comandado. Essa relação de lealdade seria outra contribuição dos povos germânicos à sociedade feudal.

Questão 03

A busca racional do lucro era um dos aspectos essenciais do modelo que Max Weber (1864-1920) construiu para compreender a origem do capitalismo moderno. Segundo Everaldo Lorensetti (2006), o sociólogo alemão considerava que essa característica teve como uma de suas origens a ação social dos protestantes, especialmente dos calvinistas, que “tinham uma ética de vida voltada ao trabalho e à disciplina muito forte, pois acreditavam que trabalho e sucesso seriam indícios de que além de estarem glorificando a Deus estariam garantindo a sua salvação” (LORENSETTI, Everaldo. As teorias sociológicas na compreensão do presente. In: LORENSETTI, Everaldo *et al.* *Sociologia: ensino médio*. Curitiba: SEED-PR, 2006 p. 42). A partir dessa afirmação, é **correto** afirmar que:

- 01) Weber desmereceu a importância da religião para o nascimento do capitalismo.
- 02) Weber destacou a importância da religião para diminuir a ânsia capitalista por lucro.
- 04) Weber considerou que, apesar da importância da religiosidade na vida das pessoas, ela não teve influência sobre a origem do capitalismo moderno.
- 08) Weber destacou uma relação de influência da ética da religião calvinista sobre o objetivo de acumulação de riquezas por parte dos indivíduos nas sociedades capitalistas.
- 16) Para Weber, a ética religiosa pode ter uma influência decisiva sobre a vida econômica.

Questão 04

“A população brasileira praticamente triplicou durante o período imperial. O número de habitantes cresceu de 4,6 milhões, em 1819, para 14,3 milhões, em 1890, ano em que foi realizado o segundo recenseamento do Brasil” (PILETTI, Nelson. *História do Brasil*. São Paulo: Ática, 1996, p. 171). A respeito das dinâmicas populacionais e socioeconômicas do Brasil no citado período, assinale o que for **correto**:

- 01) Em 1872, época em que foi feito o primeiro censo, o Brasil somava cerca de 10 milhões de habitantes, a maioria de origem europeia, resultado do impacto da política imigratória impulsionada desde 1850, quando cessou o tráfico de escravos.
- 02) Pelos dados do censo de 1872, Minas Gerais era a província mais povoada, seguida das províncias da Bahia, de Pernambuco e de São Paulo.
- 04) Em 1890, o Rio de Janeiro era o principal centro urbano, com população superior a 500 mil habitantes. Naquele momento, São Paulo ocupava apenas a quinta colocação, atrás de Salvador, Recife e Belém.
- 08) No período do primeiro censo, o Brasil era um país predominantemente agrícola. Entre as pessoas em atividade, 80% trabalhavam nesse setor.
- 16) Em 1872, embora houvesse 99% de analfabetos na população escrava, constata-se que, na faixa da população livre, havia cerca de 50% de pessoas alfabetizadas, uma cifra considerada elevada mesmo na comparação com as nações mais desenvolvidas da Europa.

Questão 05

Leia atentamente o trecho abaixo e, em seguida, assinale o que estiver **correto** a respeito do estudo de História da Arte.

“[...] o estilo desempenhou um papel significativo na formulação de histórias da arte, e só recentemente a noção de progresso estilístico na arte ocidental tem sido reavaliada. Na verdade, a ênfase no estilo nos leva a esperar a noção de progressão e constante desenvolvimento na arte. Se desejarmos que a arte seja a representação do mundo que pensamos ver, então podemos impor uma expectativa de contínuo movimento em direção ao naturalismo. Mas, se é assim, o que pensar da arte que não está interessada na representação naturalista?” (ARNOLD, Dana. *Introdução à História da Arte*. São Paulo, Ática, 2008, p. 19).

- 01) Uma característica fundamental de vários movimentos artísticos contemporâneos é o contínuo questionamento da ideia de que a função da arte é representar a natureza e valorizar a beleza.
- 02) Estilo é uma noção útil para analisar apenas as artes plásticas, já que as demais artes não conhecem princípios unificadores e misturam vários gêneros.
- 04) De acordo com a autora do trecho transcrito, não se deve mais trabalhar com a noção de estilo, pois tal noção reproduz muitos erros e imprecisões no estudo de história da arte.
- 08) A noção de progressão mencionada por Dana Arnold presume a ideia de que um gênero artisticamente avançado sucede a outro artisticamente menos desenvolvido em termos de representação naturalista do mundo.
- 16) Somente podemos falar de estilo ou de gênero quando nos referimos à arte de tipo figurativo, o que exclui a chamada arte abstrata, que não possui regras estilísticas.

Questão 06

Enquanto sistema de signos, a linguagem visa, entre outros propósitos, a representação de objetos, a comunicação do pensamento e a atribuição de sentido à realidade. De acordo com esse entendimento, a filosofia, historicamente, emprega a linguagem para propósitos teórico-práticos. Acerca das discussões filosóficas sobre a linguagem no período da Grécia Clássica, é **correto** afirmar que:

- 01) A atuação dos sofistas mudou o curso dos debates filosóficos na Grécia Clássica, uma vez que trouxe a temática cosmológica para o primeiro plano das discussões.
- 02) Os métodos retóricos dos sofistas foram muito valorizados na educação dos jovens entre os gregos, pois eram vistos como ferramentas indispensáveis para o exercício da cidadania na assembleia democrática.
- 04) Ao valorizarem a forma dos discursos, os sofistas teriam contribuído para o posterior surgimento da lógica, com Aristóteles.
- 08) Ardorosos defensores de suas opiniões e de seus métodos, os filósofos sofistas se notabilizaram por um estilo filosófico doutrinário coeso no qual se discutem temas caros à metafísica.
- 16) Ao argumentar que a linguagem é incapaz de retratar a realidade das coisas, Górgias defende que resta apenas esperar que ela comunique opiniões, sendo sua mais importante tarefa a produção da persuasão entre os ouvintes.

Questão 07

Sobre as condições ambientais gerais do planeta Terra, pretéritas e atuais, é **correto** afirmar que:

- 01) Geada e orvalho resultam do resfriamento radiativo noturno desenvolvido em um lugar específico, não sendo esses fenômenos considerados formas de precipitação.
- 02) O planeta Terra, ainda em formação, foi marcado por intensas atividades vulcânicas responsáveis pelo superaquecimento do mesmo no período Cambriano. Esse fato foi relevante na formação da água no planeta, cujo processo inicial é a sublimação.
- 04) Os tipos de irregularidade do relevo, característica das fisionomias da superfície terrestre continental, constituem fatores decisivos e determinantes para implantação de atividades agropecuárias.
- 08) A distribuição dos biomas terrestres no globo tem relação direta e unívoca com a distribuição das zonas climáticas globais, relação esta que se estende à presença de seus respectivos ecossistemas.
- 16) As glaciações, fenômenos importantes na história da Terra, tiveram papel relevante na formação e na modelagem de grandes cadeias montanhosas, como a da Cadeia Alpina.

Questão 08

O filósofo grego Platão escreveu *A República* no início do século IV a.C., após o governo democrático de Atenas ter sido substituído por uma sucessão de governos de caráter oligárquico, como consequência da derrota ateniense na Guerra do Peloponeso. Nessa obra, Platão descreve o funcionamento de uma cidade justa e bem governada, responsável pela educação e preparação de seus cidadãos para os papéis que devem desempenhar na organização da pólis. A respeito da história política do período clássico grego, assinale o que for **correto**.

- 01) No período da democracia ateniense, os direitos de isonomia (igualdade perante as leis) e isegoria (igualdade de direito à palavra na assembleia) eram estendidos a todos os habitantes de Atenas.
- 02) Platão critica a democracia, pois, nesta forma de governo, o desejo insaciável de liberdade dos cidadãos leva à revolta contra o governo, dando início à tirania.
- 04) A abolição da escravidão por dívidas foi uma das principais reformas sociais promovidas pelo legislador ateniense Sólon.
- 08) Em troca de pagamento, os sofistas ofereciam seus serviços como educadores nas artes da persuasão e da retórica, as quais eram valorizadas como instrumentos de atuação política nas assembleias.
- 16) A filosofia, as artes e as ciências floresceram nas cidades-estado gregas de modo homogêneo, independentemente de seus respectivos sistemas políticos.

Questão 09

A temperatura é um dos fatores que influenciam a velocidade das reações controladas por enzimas. Suponha que $V(t) = -t^2 + 10t$, com $t \in [0, 10] \subset \mathbb{R}$, represente a velocidade (V) de uma reação enzimática em relação à temperatura (t). Assinale o que for **correto**.

- 01) Existe apenas um ponto no gráfico da função V em que a imagem não está associada a dois valores distintos de t .
- 02) A velocidade da reação enzimática aumenta até certo nível e, então, começa a diminuir.
- 04) O coeficiente de t^2 na função V é $-1 < 0$, o que significa que os valores da imagem de V são negativos para todo $t \in [0, 10] \subset \mathbb{R}$.
- 08) Para $t \in (5, 10] \subset \mathbb{R}$ ocorre um prejuízo na velocidade da reação, em decorrência da desnaturação da enzima pelo excesso de calor.
- 16) A reação do enunciado da questão atinge a velocidade máxima quando $t = 5$.

Questão 10

Os gases dióxido de carbono (CO_2) e oxigênio (O_2) fazem parte do processo de respiração celular. Sobre esse tema, assinale o que for **correto**.

- 01) Na molécula de CO_2 , o átomo de carbono tem valência 2, pois está ligado a dois átomos de oxigênio.
- 02) A entrada de gás oxigênio nas células ocorre por difusão facilitada.
- 04) A molécula de oxigênio é uma molécula estável, pois cada átomo de oxigênio está com o octeto completo e possui configuração do gás nobre Neônio.
- 08) A concentração do gás carbônico é maior no interior da célula do que no meio externo.
- 16) As moléculas de CO_2 apresentam forças intermoleculares do tipo dipolo permanente-dipolo permanente.

Questão 11

Os principais processos pelos quais ocorre liberação da energia armazenada nas ligações químicas dos compostos orgânicos são a fermentação e a respiração. Em relação à fermentação, é **correto** afirmar que:

- 01) O ATP atua no transporte ativo de íons e de moléculas através da membrana plasmática.
- 02) A transformação da energia química do ATP em energia mecânica é um tipo de reação de síntese ou de adição.
- 04) O principal processo anaeróbico de produção de ATP a partir de substâncias orgânicas é a fermentação, utilizada por muitos fungos e bactérias que vivem em ambientes pobres em gás oxigênio.
- 08) A fermentação pode ser definida como uma reação de síntese ou de decomposição, pois, nesse processo, ocorre oxidação ou degradação incompleta de moléculas orgânicas com liberação de energia para formação de ATP
- 16) A fermentação é o único processo de liberação de energia em certas bactérias anaeróbicas estritas ou obrigatórias, como as que causam o tétano.

Questão 12

Os animais são formados por conjuntos de células que transmitem sinais, trocam substâncias entre si e exercem funções definidas, formando os tecidos. Sobre os tecidos que compõem os animais, assinale o que for **correto**.

- 01) Os tecidos conjuntivos, como o tecido adiposo e os tecidos cartilaginoso e ósseo, são compostos de células não aderidas imersas em uma substância extracelular.
- 02) Os fibroblastos, células mais abundantes do tecido conjuntivo, produzem as substâncias da matriz fundamental e são importantes na cicatrização.
- 04) O sangue dos mamíferos é um tipo de tecido conjuntivo constituído pelos eritrócitos e pelos leucócitos, células nucleadas que contêm grande quantidade de mitocôndrias.
- 08) A musculatura presente no estômago, nos intestinos e nos pulmões apresenta a mesma estrutura dos tecidos musculares cardíaco e esquelético.
- 16) Os nervos dos vertebrados são feixes macroscópicos constituídos por milhares de axônios revestidos por uma bainha de mielina.

Questão 13

No planeta Terra, formado há cerca de 4,5 bilhões de anos, os processos geológicos responsáveis pela movimentação e pela reorganização das placas tectônicas promoveram e continuam promovendo a formação de cadeias montanhosas, de ilhas vulcânicas, e a evolução de cadeias meso-oceânicas. Nesses ambientes geológicos distintos, dá-se a diversificação da vida, cujo surgimento data de cerca de 3,5 bilhões de anos. Com relação a estas duas esferas do planeta – litosfera e biosfera – assinale a(s) alternativa(s) **correta(s)**:

- 01) A escala do tempo geológico, medida em milhões e bilhões de anos, reproduz a história geológica e da vida terrestre desde o éon Arqueano, quando surgiram os primeiros organismos multicelulares em ambiente lagunar.
- 02) Os processos de meteorização químico-biológico do globo terrestre manifestam-se notadamente a partir da degradação da densa biodiversidade, como a observada na vegetação mediterrânea, típica da zona climática tropical úmida.
- 04) As cadeias montanhosas dos Andes resultaram da convergência da placa oceânica do Pacífico com a placa continental Sul-americana, sendo constituídas de material originalmente sedimentar marinho com registro fossilífero paleozóico, como Trilobitas.
- 08) A existência de água em estado líquido, de moléculas orgânicas e de uma fonte de energia para as reações químicas, foi condição fundamental para o surgimento da vida na Terra.
- 16) Segundo a hipótese autotrófica, os primeiros organismos vivos eram fotossintetizantes e, a partir deles, surgiram os seres que realizam a fermentação e os organismos heterotróficos aeróbios.

Questão 14

Identifique o que for **correto** sobre os processos de divisão celular (meiose e mitose):

- 01) Nos animais ocorre meiose zigótica; já em algumas espécies de fungos, protozoários e em todas as plantas, a meiose é do tipo gamética.
- 02) A mitose é o mecanismo mais comum de reprodução dos organismos unicelulares eucarióticos.
- 04) Nas células animais, em razão da presença de centríolos, a mitose é denominada cêntrica; e, em consequência da existência do áster, a mitose é denominada astral.
- 08) As fibras do fuso se formam apenas em células animais.
- 16) As permutações rearranjam características preexistentes, mas não determinam o surgimento de novos alelos, que só acontece devido às mutações.

Questão 15

O bicho-preguiça desloca-se no solo com velocidade média de 2 m/min, enquanto o guepardo, um dos animais mais velozes do planeta, atinge velocidades superiores a 100 km/hora. O avestruz, ave terrestre mais rápida, pode atingir a velocidade de 72 km/hora. Considerando essas informações e conhecimentos sobre o movimento e os tecidos envolvidos, assinale o que for **correto**.

- 01) O tecido muscular estriado esquelético constitui a musculatura dos vertebrados, relacionada com o movimento e o deslocamento.
- 02) A velocidade máxima do guepardo é menor que a velocidade máxima do avestruz, porém é maior que a velocidade média do bicho-preguiça.
- 04) Supondo que, durante uma corrida, avestruz e guepardo se desloquem com suas respectivas velocidades máximas, então eles percorrem distâncias iguais em intervalos de tempo iguais.
- 08) Actina e miosina são proteínas presentes nas miofibrilas, responsáveis pela contração muscular durante o movimento.
- 16) As hemácias presentes no sangue (um tipo de tecido conjuntivo) atuam na oxigenação das células musculares.

Questão 16

Dadas a função afim f e a função afim g , definidas por $f(x) = ax - 3$ e $g(x) = 15x + m - 3$, em que $a, m \in \mathbb{R}$ e $a \neq 0$, assinale o que for **correto**.

- 01) Se $m = 3$, então o gráfico de g passa pela origem.
- 02) As funções f e g são crescentes.
- 04) A função composta $f \circ g$ é crescente, para todo $m \in \mathbb{R}$ e $a > 0$.
- 08) Se $a = 15$ e $m \in \mathbb{R}$, então os gráficos de f e g são duas retas paralelas e distintas.
- 16) Se $a = m = 5$, então os gráficos de f e g interceptam-se no ponto $P\left(-\frac{1}{2}, -\frac{11}{2}\right)$.

Questão 17

Sejam (a_1, a_2, a_3, \dots) e (b_1, b_2, b_3, \dots) , com $a_i, b_i \in \mathbb{R}$ e $i \in \mathbb{N}$, respectivamente, uma progressão aritmética (PA) e uma progressão geométrica (PG) infinitas. Nessas condições, assinale o que for **correto**.

01) Se $a_1 + a_2 + a_3 = 3$ e $a_1 \cdot a_2 = \frac{1}{2}$, então a razão da PA é $\frac{1}{2}$.

02) Se $b_1 = 1$ e a razão da PG é -1 , e se $n \in \mathbb{N}$, então a soma dos n primeiros termos dessa PG é zero.

04) Se todos os a_i forem positivos, então a PA é crescente.

08) Se a razão da PG for negativa, então a PG é decrescente.

16) Se $a_4 = 16 \times 10^4$ e $a_{12} = 32 \times 10^4$, então $a_{101} = 21 \times 10^5$.

Questão 18

Considere um círculo de centro O , cujo raio mede 1,0 metro; e uma reta r , secante a esse círculo, que passa pelo centro O determinando, na circunferência C que delimita esse círculo, dois pontos A e B . Em C , considere o arco \widehat{AE} que mede 30° . Pelo ponto E , trace uma reta paralela a r , que intercepta C em um outro ponto D . Conhecendo-se esses dados, assinale o que for **correto**.

01) O ângulo $O\hat{E}D$ mede 60° .

02) O ângulo $D\hat{O}E$ mede 150° .

04) A área do setor circular EOD é $\frac{\pi}{3}$ metros quadrados.

08) Os triângulos AOE e BOD são congruentes.

16) Os triângulos AOE e DOE são semelhantes.

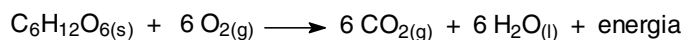
Questão 19

Considere o conjunto **A** formado pelos elementos alcalinos terrosos e halogênios da tabela periódica e assinale o que for **correto**.

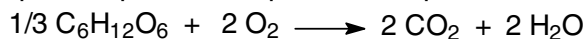
- 01) $[\text{Ne}]3s^23p^5 \in \mathbf{A}$.
 02) O átomo neutro com configuração eletrônica $1s^22s^22p^63s^2$ é maior que seu respectivo cátion.
 04) Se $\mathbf{B} = \{[\text{Ar}]4s^2, [\text{Ne}]3s^23p^2, [\text{He}]2s^2\}$, então $\mathbf{B} - \mathbf{A} = \emptyset$.
 08) A energia de ionização do iodo é maior do que a energia de ionização do estrôncio.
 16) $\mathbf{A} \subset \{ns^2np^4\}$.

Questão 20

Quando realizamos uma atividade física, nosso corpo necessita de energia. A glicose é o principal combustível, fornecendo energia necessária para os diversos tipos de trabalhos biológicos. Considerando a reação química abaixo (fórmula da glicose), assinale o que for **correto**:



- 01) A sacarose ($\text{C}_{12}\text{H}_{22}\text{O}_{11}$) tem o dobro de teor de carbono em relação à glicose.
 02) A reação acima pode ser representada como:
 $\text{CH}_2\text{O} + \text{O}_2 \longrightarrow \text{CO}_2 + \text{H}_2\text{O} + \text{energia}$
 04) Com base na equação química, 540 g de glicose produzem $108 \cdot 10^{23}$ moléculas de H_2O .
 08) Se colocarmos para reagir 90 g de sacarose e 90 g de O_2 , a quantidade de água produzida será de 54 g.
 16) Se utilizarmos $1/3$ mols de glicose, a equação química pode ser representada por:



Questão 21

Um jogador de futebol de salão (futsal) cobra uma falta e a bola, sem girar em torno de seu eixo, segue uma trajetória retilínea e rasteira em direção ao gol. A bola de 250 g de massa adquire uma velocidade de 30 m/s após ter permanecido 0,01 s em contato com o pé do jogador. Por fim, ela percorre uma distância de 25 m e chega ao gol com 98% de sua velocidade inicial. Com relação a este evento, assinale o que for **correto**.

- 01) O trabalho realizado pelo jogador sobre a bola é maior que 100 J.
- 02) A força de contato média durante o chute é menor que 700 N.
- 04) Supondo que a desaceleração da bola no seu percurso em direção ao gol seja constante, então seu módulo é menor que 1 m/s^2 .
- 08) O módulo do trabalho realizado pelas forças de resistência ao movimento durante o percurso da bola em direção ao gol é maior que 3 J.
- 16) Se $\vec{F}_{J(B)}$ e $\vec{F}_{B(J)}$ são vetores que representam a força que o jogador exerce sobre a bola e a força que a bola exerce sobre o jogador, respectivamente, então $\vec{F}_{J(B)} = \vec{F}_{B(J)}$.

Questão 22

Um carrinho se move em linha reta sobre uma superfície lisa horizontal sob a ação de uma força. A posição do carrinho, em centímetros, em relação à origem O, e sua velocidade, em centímetros por segundo, podem ser representadas, respectivamente, pelas funções $x(t) = -3t + t^3$ e $v(t) = 3(t^2 - 1)$, entre $t = 0 \text{ s}$ e $t = 3 \text{ s}$. Sobre o movimento descrito, assinale o que for **correto**.

- 01) A velocidade média do carrinho no intervalo considerado é de 9 cm/s .
- 02) O carrinho retorna à origem ($x = 0$) depois de $\sqrt{3} \text{ s}$, contados a partir do instante inicial.
- 04) A posição mais negativa que o carrinho atinge é $x = -2 \text{ cm}$.
- 08) Durante o percurso entre a origem e a posição mais negativa, o carrinho sofre uma desaceleração média de $2\sqrt{3} \text{ cm/s}^2$.
- 16) O carrinho descreve um movimento retilíneo uniformemente variado (MRUV).

Questão 23

Considere uma barra de metal com três furos A, B e C. O furo A é utilizado para colocar um eixo para que a barra se movimente circularmente e uniformemente ao seu redor, a uma velocidade de 4 voltas por segundo. Sabendo-se que a distância de B até A é 5 cm e de C até A é 8 cm, e considerando $\pi = 3$, assinale o que for **correto**.

- 01) O período de rotação da barra é 0,4 segundos.
 02) A velocidade angular do ponto B é $\frac{5}{8}$ da velocidade angular do ponto C.
 04) A velocidade linear de B é 120 cm/s.
 08) A velocidade linear de C é $\frac{8}{5}$ da velocidade linear de B.
 16) Se a_B e a_C são as acelerações centrípetas de B e C, respectivamente, então $\frac{a_B}{a_C} = \frac{5}{8}$.

Questão 24

Assinale o que for **correto** sobre os processos de purificação e separação dos componentes de uma mistura.

- 01) Para separação do plasma sanguíneo, usa-se a centrifugação, pois em decorrência desse processo físico, em que uma força radial é aplicada à amostra, ocorre decantação dos componentes mais densos da amostra de sangue.
 02) A destilação simples pode tornar a água do mar própria para consumo.
 04) Na obtenção de gasolina, a partir do petróleo, utiliza-se a destilação fracionada.
 08) A filtração serve para separar componentes de misturas homogêneas.
 16) A decantação de uma mistura heterogênea líquido-líquido, seguida por escoamento do líquido mais denso, é feita em funil de separação.

Questão 25

Em física e química é essencial que aqueles que realizam medições adotem padrões aceitos por todos para representar os resultados dessas medições, de modo que tais resultados possam ser transmitidos de um laboratório para outro e verificados em qualquer lugar do mundo. Sobre o padrão de massa é **correto** afirmar que:

- 01) O padrão de massa do Sistema Internacional de Unidades (SI) é um cilindro de platina-irídio, cuja massa, atribuída em acordo internacional, é de 1 kg (um quilograma).
 02) Na escala atômica existe um segundo padrão de massa, baseado no átomo 1H .
 04) A unidade de massa atômica (u), definida por um acordo internacional, corresponde a um décimo da massa do ^{12}C .
 08) O mol é uma unidade do SI que mede a quantidade de uma substância, sendo que um mol de uma dada substância contém aproximadamente $6,02 \cdot 10^{23}$ entidades elementares.
 16) Um segundo padrão de massa é necessário visto que é possível comparar massas atômicas entre si com uma precisão superior à que atualmente se consegue comparando-as com o quilograma padrão.

LÍNGUA PORTUGUESA

TEXTO 1

Especialista em Machado analisa tentativa de “simplificar” obras

João Cezar de Castro Rocha

Nesta semana, o anúncio de um lançamento no mínimo polêmico levantou uma série de questões acerca da validade da "adaptação" de clássicos da literatura. (...)

A escritora Patricia Engel Secco obteve apoio da lei de incentivos fiscais para produzir uma versão "simplificada" de *O Alienista*, de Machado de Assis. Serão distribuídos 300 mil exemplares dessa adaptação. Infelizmente, o norte do trabalho parece ser o mais prosaico possível.

Por exemplo, Machado escreveu "sagacidade". Pois bem: a equipe coordenada pela escritora "traduziu" o vocábulo para "esperteza". O absurdo do procedimento praticamente dispensa comentários. "Esperteza" evoca o célebre jeitinho brasileiro e seu sentido nada tem a ver com o contexto das quatro ocorrências da palavra na obra.

No primeiro capítulo: "Mas aquele grande homem, com a rara sagacidade que o distinguia". No segundo capítulo: "Ele mesmo descobria, à força de sagacidade e paciência". No capítulo 12: "Simão Bacamarte, que desde algum tempo notava o zelo, a sagacidade, a paciência, a moderação daquele agente". No capítulo 13: "Simão Bacamarte achou em si os característicos do perfeito equilíbrio mental e moral; pareceu-lhe que possuía a sagacidade, a paciência, a perseverança, a tolerância".

Em qualquer dessas instâncias, "substituir" sagacidade por esperteza empobrece o texto, dificultando seu entendimento. Efeito involuntariamente cômico: o desejo de "facilitar" apenas complica.

E não é tudo: construções "complexas" serão simplificadas. Ora, as frases acima citadas evidenciam que Machado nunca recorreu a inversões sintáticas ou a vocabulário precioso. Em ensaio pioneiro, escrito há mais de 50 anos, Joaquim Mattoso Câmara Jr. explicou a permanente atualidade do estilo machadiano: "Já o objetivo de Machado de Assis é a

50 aproximação da linguagem falada, o coloquialismo em suma, para que a narrativa escrita adquira a naturalidade e espontaneidade de um relato oral".

55 Esclareço, porém, que não se trata de condenar esforços de "adaptação" para públicos mais amplos. São numerosas as transposições de narrativas machadianas às histórias em quadrinhos. (...) Na área da ciência, o tema é corriqueiro, e a divulgação científica é um campo consagrado. (...)

60 Em relação à obra machadiana, apropriações são frequentes e fecundas.

Fernando Sabino, em 1998, levou adiante um projeto radical, reescrevendo 65 *Dom Casmurro*, capítulo a capítulo, porém com um narrador em terceira pessoa. Sabino arriscou "uma leitura fiel do romance de Machado de Assis sem o narrador Dom Casmurro" – como ele definiu a tarefa. (...)

70 Portanto, nem toda "adaptação" é condenável. Contudo, o trabalho coordenado por Patricia Engel Secco parece ser completamente alheio à literatura do autor de *O Alienista*.

75 Simão Bacamarte já não pode reagir. Caso contrário, ampliaria o número de hóspedes da Casa Verde.

Texto adaptado de

<<http://cultura.estadao.com.br/noticias/geral,especialista-em-machado-de-assis-analisa-iniciativa-de-simplificar-obras,1164214>>. Acesso em 01 jun 2014.

Questão 26

Assinale o que for **correto** quanto ao que se afirma a respeito do **texto 1**.

- 01) No conteúdo expresso no terceiro parágrafo, o autor emprega a função metalinguística da linguagem.
- 02) Em “o objetivo de Machado de Assis é a aproximação da linguagem falada.” (linhas 48-50), há menção à variação linguística.
- 04) Em “o norte do trabalho parece ser o mais prosaico possível.” (linhas 11-12), o autor emprega o eufemismo para criticar a adaptação da obra de Machado de Assis.
- 08) As “inversões sintáticas” mencionadas na linha 44 são definidas, entre as figuras de linguagem, como anacoluto.
- 16) No fragmento ““substituir” sagacidade por esperteza empobrece o texto, dificultando seu entendimento.” (linhas 36-38), temos um paradoxo.

Questão 27

Assinale o que for **correto** quanto aos sentidos apresentados por algumas expressões no **texto 1**.

- 01) A expressão “permanente atualidade” (linhas 47-48) constitui um paradoxo, visto que “atualidade” pressupõe mudança.
- 02) Na construção “o desejo de ‘facilitar’ apenas complica” (linhas 39-40) há uma relação semântica de antonímia.
- 04) O vocábulo “coloquialismo” (linha 51) relaciona-se semanticamente com a expressão “construções ‘complexas’” (linha 41)
- 08) A expressão “divulgação científica” (linhas 59-60) indica um sentido conotativo, ou seja, há ampliação do sentido literal da expressão.
- 16) Os vocábulos “paciência” (linha 33) e “tolerância” (linha 34) apresentam, no texto, significação aproximada, isto é, são sinônimos.

Questão 28

Assinale o que for **correto** quanto ao que se afirma do **texto 1**, considerando as partes em negrito.

- 01) Em “lançamento” (linha 02), “**simplificada**” (linha 08) e “**contexto**” (linha 20), temos letras diferentes que correspondem ao mesmo fonema /s/.
- 02) Em “**Machado**” (linha 09), “**corriqueiro**” (linha 59) e “**reescrevendo**” (linha 64), cada consoante do encontro consonantal representa um fonema.
- 04) Em “**agente**” (linha 29) e em “**segundo**” (linha 24), a letra “g” é representada pelo mesmo fonema.
- 08) As formas verbais “**escreveu**” (linha 13), “**achou**” (linha 30) e **ampliaria** (linha 76) apresentam ditongo crescente.
- 16) No vocábulo “**complexas**” (linha 41), temos uma letra x que é representada por dois fonemas consonantais /k/ e /s/.

TEXTO 2

Literatura simplificada é polêmica nas escolas

Obras reescritas para facilitar a leitura dividem opiniões de alunos e docentes.

Victor Vieira

Queridos pelos professores, Machado de Assis e José de Alencar não são autores de cabeceira para a maioria dos alunos. A dificuldade de entender obras clássicas, seja pela linguagem ou complexidade das tramas, reaviva o debate sobre o uso de adaptações literárias nas escolas. Embora a ideia das versões seja incentivar a leitura entre crianças e adolescentes, especialistas se preocupam com o empobrecimento dos textos.

Na semana passada foi alvo de críticas o projeto da escritora Patrícia Engel Secco, que teve apoio da Lei de Incentivo à Cultura para adaptar obras de Machado de Assis para uma linguagem atual. Um dos exemplos, que acirrou ânimos nas redes sociais, foi a troca da palavra “sagacidade” por “esperteza”, de compreensão mais fácil. A polêmica, entretanto, não é novidade nas escolas.

Luri Pereira, professor de Literatura do Colégio Equipe, em Higienópolis, na região central de São Paulo, é contrário às adaptações. “Geralmente a mudança reduz, simplifica a obra”, diz. “E o mais difícil de Machado, por exemplo, não é a linguagem, mas os temas, que são próprios da maturidade.” Segundo ele, uma estratégia para abordá-lo com os mais novos é usar textos menores, como os contos.

Para a aluna do 3.º ano do Equipe, Marina Klautau, a aversão aos livros clássicos está ligada às exigências do vestibular. “Muitos colegas acabam mais preocupados em buscar análises sobre o livro do que em ler. Eles se concentram no que é cobrado na prova”, lamenta ela, de 16 anos. “A leitura é tratada como obrigação.”

Outra barreira nos originais, segundo Marina, é o vocabulário. “Para algumas palavras, tenho de procurar o significado. Mas isso não faz com que eu perca o interesse nos livros. Geralmente as pessoas se desmotivam pelas dificuldades de entender a linguagem”, relata.

Evolução. A visita constante ao dicionário, no entanto, pode ser proveitosa. É o que garante Pedro Souza, aluno do 9.º ano do ensino fundamental da escola bilíngue Stance Dual, na Bela Vista, região

central de São Paulo. “Às vezes uma palavra desconhecida prejudica o ritmo de leitura, mas é bom para melhorar o vocabulário. Isso você não tem no livro adaptado”, diz o adolescente, de 14 anos.

Incentivado pelos pais professores, Pedro já se aventurou além dos tradicionais Machado de Assis e Monteiro Lobato e buscou até clássicos estrangeiros. Entre os colegas, porém, o gosto pelas bibliotecas não é o mesmo e a maioria prefere versões mais simples. “Muitos na turma reclamam de textos longos”, diz. “Buscam na internet resumos e até aplicativos que fazem a leitura do livro em voz alta.”(...)

Disponível em

<<http://sao-paulo.estadao.com.br/noticias/geral,literatura-simplificada-e-polemica-nas-escolas-imp-,1165401>>.

(Texto adaptado)

Questão 29

Assinale o que for **correto** quanto ao que se afirma a respeito dos **textos 1 e 2**.

- 01) O vocábulo “mesmo” (**texto 1**, linha 25) reforça o pronome “Ele” (linha 24), ao passo que “mesmo” (**texto 2**, linha 62) retoma “o gosto pelas bibliotecas” (linha 61).
- 02) O vocábulo “Já” (**texto 1**, linha 48) introduz um contraste, ao passo que o vocábulo “já” (**texto 2**, linha 58) estabelece relação temporal.
- 04) O pronome “lhe” (**texto 1**, linha 32) se refere à expressão “perfeito equilíbrio mental e moral” (linhas 31-32).
- 08) A expressão “buscar análises sobre o livro do que em ler” (**texto 2**, linhas 36-37) aproxima-se semanticamente do “célebre jeitinho brasileiro” (**texto 1**, linhas 18-19).
- 16) Os vocábulos “Portanto” (**texto 1**, linha 70) e “Contudo” (**texto 1**, linha 71) introduzem a conclusão a que chega o autor do texto.

Questão 30

Assinale o que for **correto** quanto ao emprego dos elementos linguísticos no **texto 2**.

- 01) Em “Geralmente a mudança reduz, simplifica a obra” (linhas 25-26), o vocábulo “geralmente” indica o modo da ação verbal.
- 02) O vocábulo “entretanto” (linha 20) indica conclusão, ao passo que a expressão “no entanto” (linha 48) indica contraste.
- 04) O vocábulo “para”, empregado no subtítulo, indica finalidade, ao passo que o vocábulo “Para” (linha 41) indica direção.
- 08) O vocábulo “segundo” (linha 40) indica ponto de vista, assim como o vocábulo “Para” (linha 32).
- 16) O vocábulo “Embora” (linha 07), assim como o vocábulo “porém” (linha 61), estabelece contraste entre os argumentos.

Questão 31

Assinale o que for **correto** quanto ao emprego dos elementos linguísticos no **texto 2**.

- 01) Os vocábulo “seja” (linha 04) e “ou” (linha 05), empregados juntos, alternam os argumentos, sem excluí-los.
- 02) Em “Segundo ele, uma estratégia para abordá-lo com os mais novos” (linhas 29-30), o pronome “lo” retoma “o projeto” (linha 13).
- 04) O vocábulo “até” (linha 60) funciona como elemento que adiciona um novo argumento ao texto.
- 08) O vocábulo “isso” (linha 43) faz referência a procurar o significado de expressões desconhecidas no dicionário.
- 16) O vocábulo “Isso” (linha 55) faz referência à falta de explicação de expressões desconhecidas em adaptações literárias.

TEXTO 3

Carlos Hisldorf

“O mundo não é dos espertos, é das pessoas honestas e verdadeiras. A esperteza, um dia, é descoberta e vira vergonha. A honestidade se transforma em exemplo para as futuras gerações. Uma corrompe a vida; a outra enobrece a alma.”

Disponível em <facebook.com/carloshisldorf>.
Acesso em 03 jun 2014.

Questão 32

Assinale o que for **correto** quanto ao que se afirma a respeito dos **textos 1, 2 e 3**.

- 01) A “honestidade” (**texto 3**) relaciona-se semanticamente à expressão “grande homem com a rara sagacidade” (**texto 1**, linha 23).
- 02) A “esperteza”, do modo como é definida no **texto 3**, aproxima-se do “célebre jeitinho brasileiro”, mencionado no **texto 1**.
- 04) Os alunos que buscam na internet resumos e aplicativos de obras literárias (**texto 2**) estão sendo desonestos, conforme o **texto 3**.
- 08) Alunos que leem adaptações simplificadas de Machado de Assis (**textos 1 e 2**) terão a alma enobrecida futuramente, de acordo com o **texto 3**.
- 16) A tentativa de simplificar Machado de Assis, expressa no **texto 2**, busca atingir públicos mais amplos, conforme mencionado no **texto 1**.

LITERATURAS EM LÍNGUA PORTUGUESA

Questão 33

Leia o texto e assinale o que for **correto** sobre ele e sobre seu autor, Cláudio Manoel da Costa.

XXXIII

Aqui sobre esta pedra, áspera, e dura,
Teu nome hei de estampar, ó Francelisa,
A ver, se o bruto mármore eterniza
A tua, mais que ingrata, formosura.

Já cintilam teus olhos: a figura
Avultando já vai; quanto indecisa
Pasmou na efígie a idéia, se divisa
No engraçado relevo da escultura.

Teu rosto aqui se mostra; eu não duvido,
Acuses meu delírio, quando trato
De deixar nesta pedra o vulto erguido;

É tosca a prata, o ouro é menos grato;
Contemplo o teu rigor: oh que advertido!
Só me dá esta penha o teu retrato!

(Cláudio Manoel da Costa, *Melhores poemas*, São Paulo: Global, 2000, p. 62)

- 01) Cláudio Manoel da Costa foi um dos mais importantes poetas da estética neoclássica na literatura brasileira. Formado nos padrões eruditos da Europa, mesmo assimilando traços do Barroco, sua obra situa-se no Arcadismo. O poeta, um intelectual, também expressa, com sua identidade pastoril – Glauceste Satúrnio –, a geografia rude de sua terra natal, com destaque para vales, montanhas e riachos.
- 02) No poema, a forma escolhida pelo poeta para tratar do tema foi a écloga, composição de caráter pastoril e geralmente dialogada. Composto de quatro quadras, com versos heptassílabos (sete sílabas poéticas) e brancos, de ritmo popular, o poema apresenta o diálogo entre Francelisa e o artista, momento em que discutem o valor da escultura na rocha.
- 04) A leitura do poema propicia a percepção de uma das características mais conhecidas da obra de Cláudio Manoel da Costa – “a imaginação de pedra” –, aspecto que revela sua fixação pelo cenário da terra natal. O desejo de esculpir a figura da mulher amada na rocha – “Teu rosto aqui se mostra; eu não duvido” – indica, inclusive, a aproximação entre o objeto de afeição e esse aspecto geográfico marcante da obra do poeta.
- 08) Na segunda estrofe, o “eu poético”, a partir de inversões sintáticas, considera que, embora a figura

da amada já esteja tomando vulto – “já cintilam seus olhos” –, trata-se de uma imagem vaga, uma escultura incompleta, o que a faz engraçada – “No engraçado relevo da escultura”.

- 16) Os últimos versos (“Contemplo o teu rigor: oh que advertido!/ Só me dá esta penha o teu retrato!”) contêm a chamada chave de ouro do poema, ou seja, condensam sua essência, revelando o desconsolo do eu poético ao constatar que somente a pedra, em razão de sua dureza, pode lhe dar o rosto da amada, porque Francelisa é tão rígida quanto o mármore bruto (a penha bruta).

Questão 34

Assinale o que for **correto**.

- 01) A obra literária, no que se refere à forma, pode ser expressa em poesia ou em prosa. O conteúdo, por sua vez, é classificado em vários gêneros: épico, lírico, dramático, novelístico, teatral, cinematográfico e musical.
- 02) A epopéia, longo poema em versos, pertence ao gênero épico e narra as peripécias de um herói grandioso, protagonista de fatos considerados históricos, de episódios míticos e maravilhosos. Como grandes epopéias da civilização ocidental, podem ser citadas: *Ilíada* e *Odisséia*, de Homero; *Eneida*, de Virgílio; e *Os lusíadas*, de Camões.
- 04) O gênero dramático decorre de uma manifestação do “eu poético”, que extravasa estados de alma, sentimentos e emoções pessoais. A matéria do gênero dramático é o mundo empírico em que se debate o “eu”, razão pela qual predominam, em textos dessa natureza, descrições de paisagens e de objetos.
- 08) No gênero lírico, o “eu poético” pode falar de si mesmo, de alguém ou com alguém. É fundamental, no entanto, que o texto resulte marcadamente subjetivo, pois se trata, sobretudo, da expressão de um estado emocional, não de narração objetiva de fatos.
- 16) Os versos do poema “Amemos, Dama Negra”, de Castro Alves (“Não tardes tanto assim... Esquece tudo.../ Amemos, porque amar é um santo escudo./ Amar é não sofrer./ Eu não posso ser de outra... Tu és minha,/ Almas que Deus uniu na balça edênea/ Hão de unidas viver”), são exemplos paradigmáticos de texto pertencente aos gêneros dramático e musical, pois o “eu poético” estabelece um diálogo com a mulher amada, presentificando os fatos acontecidos no passado, como o resgate de ambos pela arca de Noé.

Vocabulário:

Balça edênea: arca de Noé.

Leia os textos e assinale o que for **correto** sobre *Marília de Dirceu* e sobre seu autor, Tomás Antonio Gonzaga.

Lira XV (1ª parte)

A minha bela Marília
Tem de seu um bom tesouro;
Não é, doce Alceu, formado
Do buscado
Metal louro;
É feito de uns alvos dentes,
é feito de uns olhos belos,
De umas faces graciosas,
De crespos, finos cabelos,
E de outras graças maiores,
Que a Natureza lhe deu:
Bens, que valem sobre a terra,
E que têm valor no céu. (p.48)

Lira XX (2ª parte)

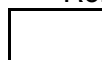
Deixo a cama ao romper d'alva;
O meio-dia tem dado,
E o cabelo ainda flutua
Pelas costas desgrenhado.
Não tenho valor, não tenho,
Nem para de mim cuidar.
[...].
– Eu entendo que matar-te –
Diz Amor – te tens proposto.
Fazes bem; terá Marília
Desgosto sobre desgosto. (p. 119-120).

(Tomás Antonio Gonzaga, *Marília de Dirceu*. São Paulo: Martin Claret, 2009)

- 01) Tomás Antonio Gonzaga, considerado o primeiro poeta genuinamente brasileiro, nasceu em Ouro Preto e, por não ter condições de estudar, tornou-se fazendeiro; participou da Inconfidência Mineira, razão pela qual foi preso e deportado para a Ásia. Sua obra mais conhecida, *Marília de Dirceu*, autobiográfica, relata tanto os momentos felizes, vividos com a esposa Marília no ambiente bucólico de suas terras em Minas Gerais, como os dias de sofrimento nos anos em que esteve preso.
- 02) Na Lira XV (1ª parte), o “eu poético” apresenta-se à amada e oferece-lhe seus dotes físicos e sua juventude como um tesouro valioso (“alvos dentes”, “olhos belos”, “faces graciosas”, “finos cabelos”), valorizando a beleza em detrimento da riqueza material, expressa na passagem “Do buscado/ metal louro”. Na Lira XX (2ª parte), escrita na prisão, retoma alguns elementos positivos, que eram motivos de orgulho, para enfatizar a sua desesperança e a desgraça que sobre sua vida se abateram: “E o cabelo ainda flutua/ Pelas costas desgrenhado./ Não

tenho valor, não tenho,/ Nem para de mim cuidar”.

- 04) Na Lira XV, observa-se a presença de um pastor imaginário, Alceu, a quem o poeta expressa sua sensibilidade. Ao valorizar elementos concedidos pela natureza à mulher amada, o eu-lírico faz uso de um esquema de pensamento denominado “*aurea mediocritas*”, ou seja, o poeta instiga a valorização não das riquezas concedidas pelo ouro, mas de aspectos simples da vida: “Bens que valem sobre a terra,/ E que têm valor no céu”.
- 08) Na Lira XX, o eu poético, ao dialogar com Amor (Cupido), lamenta a vida difícil na prisão, recorrendo a outro esquema de argumentação, próprio da poesia neoclássica, o “*carpe diem*” – recurso utilizado pelas mulheres que eram pagas para chorar pelos mortos nos funerais –, uma vez que, fechado por anos em uma masmorra, já prevê a morte próxima: “– Eu entendo que matar-te –/ Diz Amor – te tens proposto/ Fazes bem; terá Marília/ Desgosto sobre desgosto” .
- 16) Os versos da Lira XV revelam o tom otimista que contamina toda a primeira parte de *Marília de Dirceu*, com os quais o poeta convida à valorização da simplicidade, condição para uma vida feliz. Os versos da Lira XX, carregados de sentimentos melancólicos e de desesperança, antecipam, inclusive, características do Romantismo.



TEXTO

Tragedia

Autor: Vicente Huidobro

María Olga es una mujer encantadora. Especialmente la parte que se llama Olga.

5 Se casó con un mocetón grande y fornido, un poco torpe, lleno de ideas honoríficas, reglamentadas como árboles de paseo.

10 Pero la parte que ella casó era su parte que se llamaba María. Su parte Olga permanecía soltera y tomó un amante que vivía en adoración ante sus ojos. Ella no podía comprender que su marido se enfureciera y le reprochara infidelidad. María era fiel. ¿Qué tenía él que meterse con Olga? Ella no comprendía que él no comprendiera. María cumplía con su deber, 15 la parte Olga adoraba a su amante.

¿Ella era culpable de tener un nombre doble y de las consecuencias que eso puede traer consigo?

20 Así, cuando el marido cogió el revólver, ella abrió los ojos enormes, no asustados, sino llenos de asombro, por no poder comprender un gesto tan absurdo.

25 Pero sucedió que el marido se equivocó y mató a María, a la parte suya, en vez de matar a la otra. Olga continuó viviendo en brazos de su amante, y creo que aún sigue feliz, muy feliz, sintiendo sólo que es un poco zurda.

http://www.vicentehuidobro.uchile.cl/cuentos_tragedia.html (Accedido el 15/5/2014)

Questão 36

A partir de la lectura de ese microcuento del escritor chileno Vicente Huidobro, señale la(s) alternativa(s) **correcta(s)**.

- 01) El título del cuento es “tragedia” porque termina con la muerte de uno de los personajes y con otro que no oye bien.
- 02) Al final de la narrativa, Olga pasa a usar más el brazo izquierdo, en consecuencia del disparo del arma de su marido.
- 04) El personaje femenino tiene su doble, así como toda persona nombrada por sustantivo común de dos géneros.
- 08) María fallece debido a un equívoco, a pesar de ser fiel y muy cumplidora de sus deberes matrimoniales.
- 16) Minicuento es una narrativa en estilo periodístico, debido a su concisión y objetividad de detalles.

Questão 37

De acuerdo con aspectos gramaticales de la lengua española, señale la(s) alternativa(s) **correcta(s)**.

- 01) La palabra “zurda” (línea 29), además de heterosemántico, es un heterogénico.
- 02) La palabra “árboles” (línea 5) es un heterogénico porque es femenina en español y masculina en portugués.
- 04) “María Olga” (línea 1) es un sustantivo compuesto de dos sustantivos propios.
- 08) “Especialmente” (línea 2) es un adverbio de modo terminado en “-mente”.
- 16) Se clasifica como numeral la palabra “doble” (línea 18) debido a su sentido múltiple, “dos veces”.

Questão 38

De acuerdo con aspectos semánticos de la lengua española, señale la(s) alternativa(s) **correcta(s)**.

- 01) El fragmento “torpe, lleno de ideas honoríficas” (líneas 4 y 5) alaba las calidades intelectuales del personaje masculino.
- 02) “reprochar”, en “su marido (...) le reprochara” (línea 12), significa “reprobar por atribuirle comportamiento equívoco”.
- 04) “asustados” (línea 21) significa “con miedo provocado por susto”, así como “asombro” (línea 22): dos palabras sinónimas.
- 08) “sucedió” (línea 24) es un heterosemántico que significa “tener suceso”.
- 16) “cogió” (línea 20) es el verbo “coger”, que significa “tomar”, “atrapar”.

Questão 39

De acuerdo con aspectos gramaticales de la lengua española, señale la(s) alternativa(s) **correcta(s)**:

- 01) Las expresiones “lleno de ideas” (línea 4) y “llenos de asombro” (línea 22) presentan un adjetivo plural, seguido de expresión sustantiva de sentido colectivo.
- 02) En la expresión “aún sigue feliz” (línea 27-28), “aún” equivale a “todavía” porque persiste la felicidad en el momento en que se narra.
- 04) Las palabras subrayadas en “muy feliz” (línea 28) y “tan absurdo” (línea 23) se clasifican como adverbios de cantidad.
- 08) El posesivo subrayado “sus ojos” (línea 10) equivale a la forma gramatical los ojos suyos, así como “su parte” (línea 7) equivale a “la parte suya” (línea 25).
- 16) Las expresiones “mocetón grande” (línea 3), y “ojos enormes” (línea 21) corresponden a gran mocetón y gran ojos, por alteración de la posición de los elementos y preservación del sentido.

Questão 40

De acuerdo con su comprensión de aspectos lingüísticos de la lengua española y tras la lectura del texto, señale la(s) alternativa(s) **correcta(s)**.

- 01) Uno de los factores del desenlace de la narrativa se debe a la incompreensión entre los cónyuges.
- 02) En “ella no comprendía que él no comprendiera” (líneas 14 y 15), el verbo “comprender” se conjuga dos veces, en el mismo modo y tiempo verbal.
- 04) En “ella no comprendía que él no comprendiera” (líneas 14 y 15), la repetición del verbo se debe al cambio de la persona gramatical del pronombre sujeto.
- 08) En el fragmento “Ella no podía comprender” (líneas 10 y 11), el verbo “comprender” se conjuga, otra vez, en pasado, es decir, pretérito perfecto de indicativo.
- 16) El asombro final se debe a “no poder comprender” (líneas 22 y 23), expresión negativa, compuesta de dos verbos en infinitivo.

FRANÇÈS

TEXTE

La Gazette du Nord – supplément Portraits: trois personnes, trois manières de vivre sa vie...

Hélène Roux, 60 ans

Hélène Roux est née à Saint-Émilion où elle possède un grand domaine vinicole. Elle est mariée et a cinq enfants. Ils travaillent tous avec leurs parents. Pendant les périodes de gros travail, elle se lève très tôt le matin et se couche tôt le soir. Quand elle a le temps, elle adore faire la cuisine. Elle voyage beaucoup pour vendre son vin... Elle a le respect des traditions et elle croit à la famille.

Simane Khalef, 21 ans

Simane Khalef est chanteur dans un groupe de Raï. Il est né près de Lyon et il habite dans la banlieue de Toulouse. Célibataire, il vit chez ses parents. Tous les samedis, il anime un atelier de musique arabe pour les ados de sa cité. Il espère devenir célèbre. Il adore la revue *les Inrockuptibles* et il lit chaque numéro.

Virginie Légué, 27 ans

Virginie Légué, 27 ans, chômeuse depuis 18 mois, est née dans le Jura. Elle habite à Rennes avec deux amies. Elle a un copain qu'elle voit souvent mais elle aime son indépendance.

Elle fait une formation de typographie payée par l'ANPE et elle espère trouver un travail après. La politique ne l'intéresse pas beaucoup mais elle croit à l'écologie. Elle adore faire la fête le samedi soir. Elle se couche à cinq heures du matin le dimanche et elle dort jusqu'à l'heure du déjeuner.

(Adapté de AUGÉ, H. et al. *Tout va bien!* Méthode de français 1. CLE International: Paris, 2005, p.47)

Questão 36

Em relação a Virginie Légué (linhas 23-35), pode-se afirmar que ela

- 01) mora sozinha na cidade de Rennes.
- 02) faz um curso de tipografia pago pela sua mãe.
- 04) está desempregada há 18 meses.
- 08) não tem namorado porque ama sua independência.
- 16) aos domingos dorme até a hora do almoço porque vai se deitar às 5 horas da manhã.

Questão 37

Cochez le/les choix où les mots soulignés sont des articles définis:

- 01) "Elle est mariée et a cinq enfants". (lignes 3-4)
- 02) "Pendant les périodes de gros travail..." (lignes 5-6)
- 04) "...il anime un atelier de musique, ..." (ligne 18)
- 08) "Il adore la revue *les inrockuptibles*". (lignes 20-21)
- 16) "Elle habite à Rennes". (lignes 25-26)

Questão 38

À partir de la lecture de l'extrait "Elle a un copain qu'elle voit souvent mais elle aime son indépendance." (lignes 26-28), le mot souligné peut être remplacé par un autre mot ou expression ayant le même sens comme:

- 01) plusieurs fois
- 02) souvenance
- 04) rarement
- 08) fréquemment
- 16) presque jamais

Questão 39

Em relação à Hélène Roux e Simane Khalef (lignes 2-21), pode-se afirmar que:

- 01) Hélène Roux trabalha com discos de vinil.
- 02) Nos períodos de muito trabalho, Hélène Roux se levanta bem cedo e à noite dorme bem cedo.
- 04) Quando Hélène Roux tem tempo, ela adora cozinhar.
- 08) Simane Khalef trabalha em um canteiro de obras.
- 16) Simane Khalef espera se tornar célebre.

Questão 40

Cochez le/les choix où les mots soulignés expriment le temps verbal du présent de l'indicatif:

- 01) "Simane Khalef est chanteur dans un groupe de Rai". (lignes 14-15)
- 02) "Célibataire, il vit chez ses parents". (ligne 17)
- 04) "Il est né près de Lyon et il..." (ligne 15)
- 08) "...elle espère trouver un travail après". (lignes 30-31)
- 16) "La politique ne l'intéresse pas beaucoup". (lignes 31-32)

INGLÊS

TEXT

A Planetary Problem

Elisabeth Kolbert travelled from Alaska to Greenland, and visited top scientists, to get to the heart of the debate over global warming. In this week's magazine, she publishes the last of a three-part series on climate change; the first and second parts are here online. Below, she discusses the series with Amy Davidson.

AMY DAVIDSON: What is global warming? Is it real, or theoretical?

ELISABETH KOLBERT: I guess you could say that that depends on what the meaning of the word "is" is. The principles of global warming are as well established as any in physics. Nearly a hundred and fifty years ago, a British physicist named John Tyndall discovered that certain gases in the atmosphere – we now refer to these as "greenhouse gases" – trap heat on earth by absorbing infrared radiation. There are several naturally occurring greenhouse gases, including carbon dioxide and water vapor, and together they produce the so-called "natural greenhouse effect". Without the natural greenhouse effect, the planet would essentially be frozen. Any basic earth-science textbook talks about the natural greenhouse effect; it's a phenomenon that is not in any way debated. All that the theory of global warming says is that if you increase the concentration of greenhouse gases in the atmosphere, you will also increase the earth's average temperature. It's indisputable that we have increased greenhouse-gas concentrations in the air as result of human activity, and it's also indisputable that over the last few decades average global temperatures have gone up. As best as can be determined, the world is now warmer than it has been at any point in the last two millennia, and, if current trends continue, by the end of the century it will likely be hotter than at any point in the last two million years.

How would warming the world change the world, that is, the world for human beings?

There are countless ways in which we humans are dependent on the climate: it determines what crops we can grow, what

pests and diseases we have to worry about, how we get water, and on and on. Warming the world is likely to change the climate patterns that we rely on; some areas, for example, are apt to become drier while others will become wetter. Sea levels will probably rise, possibly quite dramatically, and that will affect coastal areas where hundreds of millions of people now live.

Climate does vary naturally. How is what we're talking about here different?

It's true that the climate varies naturally, and some of the recent rise in global temperatures may well be part of a natural cycle. The point that's important to keep in mind is that the greenhouse gases we are adding to the atmosphere are overwhelming the natural forces that cause climate variability. In effect, we humans are becoming the drivers of the climate system, and we are doing so without knowing where we are going.

(Adaptado de <<http://www.wesjones.com/climate4.htm>>. Acesso em 14/05/2014).

Questão 36

Assinale a(s) alternativa(s) **correta(s)**, de acordo com o texto.

- 01) As palavras "essentially" (linha 28), "dramatically" (linha 60) e "naturally" (linha 67) são advérbios.
- 02) A palavra "will" (linha 44) é a marca verbal do futuro.
- 04) Os pronomes pessoais "she" (linha 4) e "I" (linha 13) se referem a Amy Davidson.
- 08) As palavras "talks" (linha 29) e "says" (linha 32) estão no plural.
- 16) Os verbos "travelled" (linha 1) e "visited" (linha 2) estão conjugados no passado simples e são verbos regulares.

Questão 37

Assinale a(s) alternativa(s) **correta(s)**, de acordo com o texto.

- 01) As palavras “forces” (linha 73) e “drivers” (linha 75) são substantivos no plural.
- 02) As palavras “radiation” (linha 22) e “concentration” (linha 33) são verbos formados pelo sufixo “ion”.
- 04) A palavra “and” (linhas 38 e 43) tem a função de acrescentar ou ligar ideias.
- 08) A palavra “if” (linha 43) estabelece uma condição.
- 16) A expressão “for example” (linhas 57-58) é um marcador discursivo que tem a função de estabelecer relação de tempo.

Questão 38

According to the text, it is **correct** to affirm that

- 01) the content of the text refers to a global problem.
- 02) global warming is only a theoretical phenomenon.
- 04) nowadays the world is not so warm as it was so many years ago.
- 08) the text mentions some examples in which people depend on the climate.
- 16) the concept of global warming refers to the increase of temperature in the earth.

Questão 39

Assinale a(s) alternativa(s) **correta(s)**, de acordo com o texto.

- 01) The content of the interview has no scientific base.
- 02) Carbon dioxide and water vapor are examples of natural gases.
- 04) It is possible to consider that the rise of greenhouse effect is also caused by human actions.
- 08) The increase of the sea level is not among the consequences caused by the greenhouse effect.
- 16) The rise of the temperature in the planet is also caused by a natural variation of the climate.

Questão 40

De acordo com o texto, é **correto** afirmar que

- 01) Elisabeth Kolbert é a entrevistadora e Amy Davidson é a entrevistada.
- 02) a entrevista está publicada em uma revista de circulação semanal.
- 04) a entrevista faz parte de um conjunto de publicações que versa sobre mudanças climáticas.
- 08) a primeira pergunta da entrevista trata das consequências do aquecimento global.
- 16) a segunda pergunta da entrevista aborda o conceito de aquecimento global.



UEM

Comissão Central do Vestibular Unificado