

PAS-UEM 2014

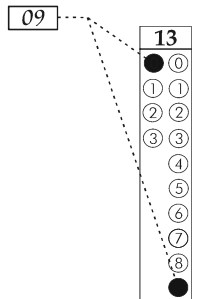
CADERNO DE QUESTÕES - PAS-UEM/2014 - ETAPA 3

Nº DE ORDEM:
NOME DO CANDIDATO:

Nº DE INSCRIÇÃO:

INSTRUÇÕES PARA A REALIZAÇÃO DA PROVA

- Confira os campos Nº DE ORDEM, Nº DE INSCRIÇÃO e NOME, que constam na etiqueta fixada em sua carteira.
- Confira se o número do gabarito deste caderno corresponde ao constante na etiqueta fixada em sua carteira. Se houver divergência, avise, imediatamente, o fiscal.
- É proibido folhear o Caderno de Questões antes do sinal, às 14 horas.**
- Após o sinal, confira se este caderno contém 40 questões objetivas e/ou qualquer tipo de defeito. Qualquer problema, avise, imediatamente, o fiscal.
- A comunicação e o trânsito de qualquer material entre os candidatos são proibidos. A comunicação, se necessária, somente poderá ser estabelecida por intermédio dos fiscais.
- O tempo mínimo de permanência na sala é de 3 horas, após o início da resolução da prova.
- No tempo destinado a esta prova (5 horas), está incluso o de preenchimento da Folha de Respostas.
- Transcreva as respostas deste caderno para a Folha de Respostas. A resposta para cada questão será a soma dos números associados às alternativas corretas. Portanto, preencha sempre dois alvéolos: um na coluna das dezenas e um na coluna das unidades, conforme o exemplo ao lado: questão 13, resposta 09 (soma, no exemplo, das alternativas corretas, 01 e 08).
- Este Caderno de Questões não será devolvido. Assim, se desejar, transcreva as respostas deste caderno no Rascunho para Anotação das Respostas, constante abaixo, e destaque-o, para recebê-lo hoje, ao término da prova, no horário das 19h15min às 19h30min, mediante apresentação do documento de identificação. Após esse período, não haverá devolução.
- Ao término da prova, levante o braço e aguarde atendimento. Entregue ao fiscal este caderno, a Folha de Respostas, o Rascunho para Anotação das Respostas e o Caderno da Versão Definitiva da Redação.
- São de responsabilidade do candidato a leitura e a conferência de todas as informações contidas no Caderno de Questões e na Folha de Respostas.



Corte na linha pontilhada.

RASCUNHO PARA ANOTAÇÃO DAS RESPOSTAS - PAS-UEM/2014 - ETAPA 3

Nº DE ORDEM:

NOME:

01	02	03	04	05	06	07	08	09	10	11	12	13	14	15	16	17	18	19	20
21	22	23	24	25	26	27	28	29	30	31	32	33	34	35	36	37	38	39	40



UEM – Comissão Central do Vestibular Unificado

GABARITO 2

ARTE

Questão 31

O espetáculo teatral nem sempre acontece no palco. Por esta razão utiliza-se a expressão “espaço cênico”. O uso desse espaço assim como as construções de edifícios teatrais transformaram-se ao longo da história, o que afetou a relação entre atores e espetáculos. Sobre esse assunto e seus correlatos, assinale o que for **correto**.

- 01) Na Grécia os teatros eram em formato circular e aberto, construídos geralmente nas encostas das colinas aproveitando a geografia do ambiente, o que favorecia o uso da acústica proporcionada pelo local.
- 02) Durante o reinado da rainha Elizabeth I, foi criado um tipo de construção arredondada, com uma abertura no teto, que ficou conhecido como teatro elizabetano.
- 04) O teatro pobre, denominação criada por Grotowski, evita a utilização de recursos de maquinaria ou tecnologia que não esteja sob o controle do ator, pois para Grotowski o essencial no teatro é a presença física do ator diante do espectador.
- 08) Cenografia é a arte de construir cenário. Sua prática existe desde a Idade Média e se deve ao surgimento do palco italiano.
- 16) A caixa cênica ou caixa mágica trouxe a possibilidade de ilusionismo na manipulação de cenários e iluminação no teatro. Foi um recurso teatral criado com o advento do palco elizabetano.

Questão 32

Sem movimento não existe dança; por isso, o corpo é fundamental para que ela exista, mas para dançar precisamos de um lugar, um espaço. Podemos dançar em um palco, numa sala de aula, na quadra de esporte ou em espaços alternativos. Qualquer pessoa pode dançar. Podemos dançar ao som de uma música ou em silêncio. O tempo e o ritmo são fundamentais na dança. Assinale o que for **correto** sobre o assunto:

- 01) Os níveis alto, médio e baixo são de modo geral os movimentos possíveis do corpo utilizando os espaços acima da cabeça, na altura da cintura ou abaixo dela.
- 02) “Salto” e “queda” são termos utilizados na dança quando o movimento finaliza em

acidente ou equívoco. Na maioria das vezes o bailarino inicia o movimento novamente.

- 04) Todo o movimento expressivo tem um ritmo e se dá de acordo com organizações temporais; por isso o tempo é um elemento essencial na dança.
- 08) A coreografia é a arte de compor os figurinos e cenografias da dança. A palavra coreografia vem do grego *khoros*, que quer dizer “dança”, e *grapho*, que quer dizer “escrita”.
- 16) Movimento corporal, espaço, formação inicial, níveis alto, médio, baixo, salto e queda, direção, rotação e deslocamento são expressões e atividades relacionadas à dança.

Questão 33

Muitas palavras e expressões usadas nas artes visuais existem também na música. Por exemplo: harmonia, tonalidade, composição, escala e textura são palavras que existem tanto na pintura quanto na música. O timbre na música é chamado de “cor do som”, as cores podem ser berrantes. Existe até ruído branco. Assinale o que for **correto**:

- 01) Ao contrário das imagens, os sons são invisíveis. A música não tem a capacidade de expressar exatamente determinada imagem, como fotos ou pintura, mas pode transmitir certas sensações que lembram ou conduzem a alguma imagem.
- 02) A sinfonia é composta por diferentes movimentos, nos intervalos dos quais os músicos param de tocar. Nesses intervalos é que devemos aproveitar para bater palmas, para não desconcentrar os músicos durante a execução dos movimentos.
- 04) Podemos classificar as músicas de muitas formas. Uma delas é dividindo-as em três modalidades: música instrumental, música vocal e música mista.
- 08) Tanto as imagens como os sons são formados por combinações de ondas. Essas ondas são caracterizadas por seu comprimento e sua frequência. As luzes são ondas eletromagnéticas e os sons são ondas mecânicas.
- 16) As oscilações das vibrações são denominadas “densidade” e a sua unidade de medida é o timbre.

O cinema nasceu mudo, porém a música sempre esteve presente durante exibição dos filmes. A participação de um músico, ou de mais de um, era fundamental nas projeções; em certos casos existiam orquestras contratadas para acompanhar o filme. A propósito, assinale o que for **correto**:

- 01) Charles Chaplin foi um dos primeiros e dos mais conhecidos diretores a compor música para seus filmes.
- 02) Com a criação do filme sonoro, ou seja, do cinema falado, muitos atores e atrizes perderam o emprego, pois somente dominavam a arte de se expressar por meio do corpo. Muitos não falavam nem a língua do país em que trabalhavam.
- 04) A tradição brasileira na produção de novelas deve-se à inspiração no cinema mudo.
- 08) Na televisão, o tratamento sonoro seguiu as idéias do cinema, porém dificilmente são produzidas trilhas sonoras com o mesmo cuidado. A velocidade com que a televisão precisa produzir imagem para o consumo do público é um dos fatores que impossibilita a criação de trilhas com o mesmo cuidado artístico do cinema.
- 16) O videoclipe é uma manifestação artística que surgiu simultaneamente ao cinema mudo, e é uma importante forma de união de imagens e sons.

Assinale o que estiver **correto**.

- 01) Uma das características marcantes do projeto artístico pós-modernista é o questionamento da unidade dos gêneros e o aproveitamento múltiplo de estilos e expressões artísticas diferentes.
- 02) Paralelamente ao avanço dos ideais pós-modernistas ocorreu o crescente reconhecimento de que a sucessão estilística narrada nas histórias tradicionais da arte é eurocêntrica e não corresponde ao fazer artístico em outras regiões do Globo.
- 04) Um aspecto importante dos ideais modernistas era a convicção de que era preciso romper radicalmente com a arte do passado, vista como uma expressão plástica da decadência moral e social aristocrático-burguesa que devia ser superada pela arte proletária.
- 08) Ao contrário dos modernistas, diversos defensores dos ideais pós-modernistas valorizam a efemeridade das obras, o que pode ser confirmado pelo número crescente de exposições nas quais os produtos duram apenas o tempo do evento e não podem ser conservados ou transferidos para outros espaços.
- 16) Depois de ter provocado forte impacto sobre os padrões predominantes de gosto, o projeto estético pós-modernista saiu-se vitorioso e, hoje em dia, poucas sociedades ainda dão apoio financeiro e apreciam os artistas identificados com o ideário modernista, como os que se dedicam à Arte Geométrica e ao Surrealismo.



UEM

Comissão Central do Vestibular Unificado