

# PROCESSO DE AVALIAÇÃO SERIADA 2011



## ETAPA 3

### CADERNO DE QUESTÕES

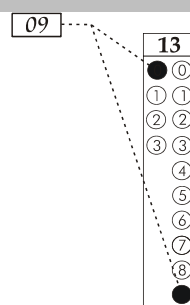
Nº DE ORDEM:  
NOME DO CANDIDATO:

Nº DE INSCRIÇÃO:

### INSTRUÇÕES PARA A REALIZAÇÃO DA PROVA

- Confira os campos Nº DE ORDEM, Nº DE INSCRIÇÃO e NOME, que constam na etiqueta fixada em sua carteira.
- Confira se o número do gabarito deste caderno corresponde ao constante na etiqueta fixada em sua carteira. Se houver divergência, avise, imediatamente, o fiscal.
- É proibido folhear o Caderno de Questões antes do sinal, às 14 horas.**
- Após o sinal, confira se este caderno contém 40 questões objetivas e/ou qualquer tipo de defeito. Qualquer problema, avise, imediatamente, o fiscal.
- Durante a realização da prova, é proibido o uso de dicionário, de calculadora eletrônica, bem como a consulta a qualquer material adicional. Também é proibido o uso de boné, de relógio, de celulares, de bips, de aparelhos de surdez, de MP3 *player* ou de aparelhos similares.
- A comunicação ou o trânsito de qualquer material entre os candidatos são proibidos. A comunicação, se necessária, somente poderá ser estabelecida por intermédio dos fiscais.
- O tempo mínimo de permanência na sala é de 2 horas, após o início da prova.
- No tempo destinado a esta prova (5 horas), está incluído o de preenchimento da Folha de Respostas.

- Transcreva as respostas deste caderno para a Folha de Respostas. A resposta será a soma dos números associados às alternativas corretas. Para cada questão, preencha sempre dois alvéolos: um na coluna das dezenas e um na coluna das unidades, conforme exemplo ao lado: questão 13, resposta 09 (soma das proposições 01 e 08).



- Se desejar, transcreva as respostas deste caderno no Rascunho para Anotação das Respostas constante abaixo e destaque-o, para recebê-lo hoje, ao término da prova, no horário das 19h15min às 19h30min, mediante apresentação do documento de identificação. Após esse período, não haverá devolução. O Caderno de Questões não será devolvido.
- Ao término da prova, levante o braço e aguarde atendimento. Entregue ao fiscal este caderno, a Folha de Respostas, o Rascunho para Anotação das Respostas e o Caderno Versão Definitiva da Redação.
- A desobediência a qualquer uma das determinações dos fiscais poderá implicar a anulação da sua prova.
- São de responsabilidade única do participante a leitura e a conferência de todas as informações contidas no Caderno de Questões e na Folha de Respostas.

Corte na linha pontilhada.

### RASCUNHO PARA ANOTAÇÃO DAS RESPOSTAS - PAS-UEM/2011 - ETAPA 3

Nº DE ORDEM:

NOME:

01	02	03	04	05	06	07	08	09	10	11	12	13	14	15	16	17	18	19	20
21	22	23	24	25	26	27	28	29	30	31	32	33	34	35	36	37	38	39	40



UEM – Comissão Central do Vestibular Unificado

## GABARITO 2

# ARTES

## Questão 31 / 36

A dança no Brasil originou-se dos mais variados lugares, recebendo muitas influências de outros países. Nas danças, há uma mistura de ritmo e som que faz as pessoas criarem cada vez mais passos e modos diferentes para dançar. Sobre as danças e os ritmos musicais brasileiros, assinale a(s) alternativa(s) **correta(s)**.

- 01) O baião é um ritmo de dança do Nordeste do Brasil.
- 02) O frevo é um ritmo musical e uma dança brasileira com origens no Estado de Santa Catarina.
- 04) O bugio, ou bugiu, é uma dança típica do Estado do Rio Grande do Sul.
- 08) O xaxado é uma dança popular brasileira, com origem no Estado do Amazonas e surgiu entre os povos indígenas.
- 16) A catira, ou cateretê, é uma dança do folclore brasileiro, cujo ritmo musical é marcado pela batida dos pés e mãos dos dançarinos.

## Questão 32 / 37

A música é uma forma de arte que objetiva, basicamente, combinar sons e silêncio. Há evidências de que a música é conhecida e praticada desde a pré-história. Os instrumentos musicais também acompanham o homem há milhares de anos. Pode-se classificar a música de muitas formas. Considerando o exposto, assinale a(s) alternativa(s) **correta(s)**.

- 01) Enquanto a música instrumental é aquela executada por instrumentos musicais, estes podem ser classificados pela forma e pelo som que produzem.
- 02) A musicalização diz respeito aos métodos destinados à iniciação do estudante na prática vocal ou instrumental.
- 04) Música vocal é executada por vozes. Vocalista ou cantor é um músico que canta, usa a voz como instrumento.
- 08) Prática instrumental consiste no ensino e no treinamento de técnicas específicas para a construção de instrumentos musicais.
- 16) A música mista é aquela composta por instrumentos e vozes e tanto pode ser erudita como popular.

## Questão 33 / 38

Na segunda metade do século XX, a arte, no Brasil e no mundo, ganhou expressão por meio de diversas linguagens. Com isso, o conceito de obra de arte ou de criação artística também evoluiu e expandiu-se.

Sobre a arte, seus conceitos e abrangência, assinale o que for **correto**.

- 01) Uma das características da arte contemporânea é a liberdade total do artista com relação à técnica utilizada na produção, ao meio de expressão escolhido e ao suporte em que a arte deve se estabelecer. Na pintura contemporânea, essa postura refletiu-se no abandono total da pintura figurativa.
- 02) Os limites entre o que é pintura, fotografia, ou termos como figurativo ou abstrato quase perdem o sentido quando falamos de arte contemporânea: o movimento *pop art*, por exemplo, utilizava-se de colagens, embalagens, fotografia de anúncios publicitários e técnicas de serigrafia, separados ou unidos em uma única obra.
- 04) Entre as muitas tendências que dividem as criações artísticas chamadas pós-modernas, estão o *happenig*, a arte conceitual, a arte por computador, a *minimal art*, a *body art* e o expressionismo.
- 08) Na segunda metade do século XX, figuras humanas distorcidas que apresentavam questões sociais nordestinas tiveram como artista representante o pintor Manabu Mabe, em especial, em suas obras produzidas após os anos de 1950.
- 16) Nos anos de 1950 e 1970, no Brasil, o artista Hélio Oiticica se destacava ao mostrar ao público que a arte não é apenas o que está no quadro: em seus famosos *Parangolés*, podiam-se ver reunidos, numa mesma obra, estandartes, bandeiras e capas de vestir, fundindo elementos diversos, como cor, dança, poesia e música, numa manifestação artística coletiva.

O teatro é um instrumento social muito eficaz, que nos faz pensar melhor sobre a nossa vida. Augusto Boal (1931-2009) foi um importante diretor e teórico do teatro no Brasil. Desenvolveu uma técnica chamada “teatro do oprimido”, a partir de 1970, durante o período em que ficou exilado na Europa devido à ditadura militar. Considerando a teoria do teatro do oprimido, é **correto** afirmar que

- 01) o teatro do oprimido permite o contato direto do público com atores, introduzindo temas sociais para serem debatidos.
- 02) Boal chama o público de “espect-atores”, porque não só observam como também participam da peça teatral.
- 04) teatro do absurdo foi um termo criado por Boal, tentando colocar sob o mesmo conceito obras de dramaturgos completamente diferentes.
- 08) o “teatro invisível” é uma técnica desenvolvida por Boal, segundo a qual um grupo de atores ensaiados, a partir de um tema pré-estabelecido, desencadeia uma ação junto aos espectadores que não sabem que se trata de uma representação.
- 16) o Sistema Stanislavski consiste em uma série de procedimentos de interpretação do ator e da atriz e foi desenvolvido por Boal.

De acordo com Graça Proença (PROENÇA, G.. *História da Arte*. São Paulo: Ed. Ática, 2007, p.368), estudiosa da história da arte, “a indústria trouxe grandes modificações a todos os campos da vida social e deu também à obra de arte um novo caráter: ela começa a ser feita dentro do modo de produção industrial – em série e dirigida ao mercado”.

Nesse contexto, ao relacionar arte e indústria cultural, é **correto** afirmar que

- 01) a indústria cultural diz respeito a todo tipo de arte que foi produzido, após a revolução industrial do século XVIII.
- 02) com a ampliação dos meios de comunicação e de reprodução sonora a música se populariza, passando das restritas salas de concerto para a casa das pessoas; nos anos de 1960, grupos, como Beatles, Led Zepplin, e músicos, como Ravi Shankar, ajudam a popularizar as músicas indiana e oriental, misturando-as com as produzidas pelo ocidente.
- 04) no Brasil a arte produzida sob o conceito da indústria cultural pode ser observada através da obra da artista Tarsila do Amaral, representante do movimento modernista, que, em *Operários* (1933), retrata imagens de rostos de várias pessoas e tem, como fundo, a representação de indústrias e edifícios verticais.
- 08) no século XX a ciência eletrônica transformou a atividade artística no campo da música, pois compositores começam a lidar com tecnologias de modo inovador e experimental: microfones, caixas acústicas, gravadores, sintetizadores e computadores passam a ser incorporados à produção da música; a música eletrônica, minimalista, *funk*, tecno, entre outras, derivam destes experimentos. Nunca antes dessa época, a máquina, entre elas, o computador, teve papel tão importante na produção da música como arte.
- 16) o cinema pode ser apontado como uma das mais características expressões de arte no contexto das artes criadas pela indústria cultural, ou seja, a arte, que muitas vezes aplica novas descobertas tecnológicas, é produzida em série e é voltada para o público de massa.