

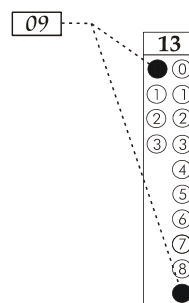
## CADERNO DE QUESTÕES - PAS-UEM/2012 - ETAPA 3

**Nº DE ORDEM:**  
**NOME DO CANDIDATO:**

**Nº DE INSCRIÇÃO:**

### INSTRUÇÕES PARA A REALIZAÇÃO DA PROVA

- Confira os campos Nº DE ORDEM, Nº DE INSCRIÇÃO e NOME, que constam na etiqueta fixada em sua carteira.
- Confira se o número do gabarito deste caderno corresponde ao constante na etiqueta fixada em sua carteira. Se houver divergência, avise, imediatamente, o fiscal.
- É proibido folhear o Caderno de Questões antes do sinal, às 14 horas.**
- Após o sinal, confira se este caderno contém 40 questões objetivas e/ou qualquer tipo de defeito. Qualquer problema, avise, imediatamente, o fiscal.
- Durante a realização da prova, é proibido o uso de dicionário, de calculadora eletrônica, bem como a consulta a qualquer material adicional. Também é proibido o uso de boné, de relógio, de celulares, de bips, de aparelhos de surdez, de MP3 *player* ou de aparelhos similares.
- A comunicação ou o trânsito de qualquer material entre os candidatos são proibidos. A comunicação, se necessária, somente poderá ser estabelecida por intermédio dos fiscais.
- O tempo mínimo de permanência na sala é de 2 horas, após o início da prova.
- No tempo destinado a esta prova (5 horas), está incluído o de preenchimento da Folha de Respostas.
- Transcreva as respostas deste caderno para a Folha de Respostas. A resposta será a soma dos números associados às alternativas corretas. Para cada questão, preencha sempre dois alvéolos: um na coluna das dezenas e um na coluna das unidades, conforme o exemplo ao lado: questão 13, resposta 09 (soma das proposições 01 e 08).
- Se desejar, transcreva as respostas deste caderno no Rascunho para Anotação das Respostas constante abaixo e destaque-o, para recebê-lo hoje, ao término da prova, no horário das 19h15min às 19h30min, mediante apresentação do documento de identificação. Após esse período, não haverá devolução. O Caderno de Questões não será devolvido.
- Ao término da prova, levante o braço e aguarde atendimento. Entregue ao fiscal este caderno, a Folha de Respostas, o Rascunho para Anotação das Respostas e o Caderno Versão Definitiva da Redação.
- A desobediência a qualquer uma das determinações dos fiscais poderá implicar a anulação da sua prova.
- São de responsabilidade única do participante a leitura e a conferência de todas as informações contidas no Caderno de Questões e na Folha de Respostas.



Corte na linha pontilhada.

### RASCUNHO PARA ANOTAÇÃO DAS RESPOSTAS - PAS-UEM/2012 - ETAPA 3

**Nº DE ORDEM:**

**NOME:**

01	02	03	04	05	06	07	08	09	10	11	12	13	14	15	16	17	18	19	20
21	22	23	24	25	26	27	28	29	30	31	32	33	34	35	36	37	38	39	40



UEM – Comissão Central do Vestibular Unificado

**GABARITO 2**

# ARTES

## Questão 31 / 36

A linguagem corporal de uma pessoa é formada desde o seu nascimento, por meio das cantigas de ninar, das brincadeiras infantis, das danças populares, etc. Ao longo de nossa história, ela vai se transformando a partir do convívio social e dos meios de comunicação. À medida que nos integramos a determinados grupos, passamos a conhecer diferentes tipos de dança e a escolher o de que gostamos e o que queremos ouvir. Assinale a(s) alternativa(s) **correta(s)**.

- 01) As danças de espetáculo são aquelas executadas por profissionais. Em suas apresentações, muitas pessoas vão apreciar os dançarinos e sua performance.
- 02) As danças promovidas pela indústria cultural são aquelas conhecidas como danças de massa, aquelas que fazem parte das “paradas de sucesso” e são difundidas pela mídia e consumidas pela população.
- 04) Todos os países têm algum tipo de dança folclórica que faz parte da tradição de cada povo e é transmitida de geração para geração, mas sempre sabemos quem a inventou. Podemos citar, por exemplo, a dança italiana Tango.
- 08) As danças de salão mais atuais – como o tango, a valsa, a salsa, o merengue, a rumba, o samba e o bolero – foram popularizadas.
- 16) Samba é uma dança de origem brasileira. Existem vários tipos de samba: samba-canção, samba-choro, samba de breque, samba de gafieira, samba de morro e samba carnavalesco.

## Questão 32 / 37

O figurativo e o abstrato permeiam o universo da arte desde a pintura até a fotografia. Sobre o figurativo e o abstrato na obra de arte, assinale o que for **correto**.

- 01) O realismo socialista, a partir da década de 1930, abandona o abstracionismo das vanguardas soviéticas do início do século XX para exaltar de modo figurado os valores de empenho e determinação dos trabalhadores soviéticos.
- 02) O artista Andy Warhol explora as técnicas da fotografia e da serigrafia para formar composições abstratas pela repetição e variação de cores brilhantes e luminosas de figuras famosas do cinema e da política.

- 04) Piet Mondrian explora tendências formalistas do abstracionismo, ao realizar pinturas de composições geométricas.
- 08) Na fotografia de Marc Ferrez e Augusto Malta, prevalece o objetivo de registrar e documentar as transformações da Avenida Visconde de Guarapuava, em Curitiba, no início do século XX.
- 16) A técnica da perspectiva fotográfica, inaugurada no início do século XX, é um recurso de interpretação lógica e matemática do espaço, impossível de ser reproduzida com recursos pictóricos.

## Questão 33 / 38

O Arquiteto Paulo Mendes da Rocha recebeu o prestigiado prêmio Pritzker de Arquitetura, em 2006, por sua contribuição com o ambiente construído. Sobre o arquiteto e suas obras, assinale a(s) alternativa(s) **correta(s)**.

- 01) A restauração da Pinacoteca do Estado de São Paulo é um importante exemplo de preservação do patrimônio artístico realizado pelo arquiteto.
- 02) O cine-teatro Ouro Verde, de Londrina, tombado pelo patrimônio Histórico e Artístico do Paraná, é uma de suas obras mais importantes.
- 04) O Museu de Arte de São Paulo, com seus dois pórticos vermelhos, é considerado sua obra mais arrojada ao elevar o edifício do solo em um vão livre de 74 metros.
- 08) Seu projeto para a ponte J.K., em Brasília, em parceria com Oscar Niemeyer, é uma das obras mais importantes do planalto central do país.
- 16) O Museu da Língua Portuguesa é um projeto de restauração e adequação da antiga estação ferroviária da Luz em São Paulo. O tema do Museu representa uma importante contribuição à preservação da cultura imaterial do país.

Apesar de atualmente a nossa referência para ouvir e apreciar uma música seja a escala cromática, a partir do início do século XX começaram a ocorrer uma série de transformações na música, contrapondo-se aos padrões clássicos da música tonal. Músicos como Arnold Schoenberg passaram a compor música atonal, rompendo com a tonalidade; Igor Stravinsky rompe com a rigidez métrica da música clássica e utiliza novos ritmos e harmonias; Maurice Ravel compõe *O Bolero*, renunciando a música minimalista (que utiliza o mínimo de variações rítmicas, melódicas e harmônicas) presente na música da atualidade. Assinale a(s) alternativa(s) **correta(s)**.

- 01) O *Blues*, que tem sua raiz nos cantos de trabalho dos povos de origem africana nos Estados Unidos, é uma sobreposição harmônica do sistema tonal e do sistema modal.
- 02) Carlos Gomes se baseia na cultura italiana para escrever a ópera *O Guarani*, e Heitor Villa-Lobos compõe suas músicas a partir de temas do folclore e da cultura Clássica.
- 04) Na segunda metade do século XX, consolidaram-se a indústria cultural (música como produto de consumo) e a globalização da cultura por meio dos avanços dos meios de comunicação. Com o *Rock and roll*, introduziu-se a música clássica, ouvida por milhões de pessoas.
- 08) O sintetizador (que multiplica timbres) e o sequenciador (computador que escreve sequências com precisão e as repete indefinidamente) estão mudando completamente o modo de produção sonora.
- 16) No final do século XVII e no início do século XVIII, o músico Johann Sebastian Bach compõe uma série de músicas denominada "O cravo bem temperado", utilizando a divisão da escala em logaritmos, e Jean Philippe Rameau escreve o estudo "Tratado de Harmonia", que consolida essa nova forma de compor música.

Os jogos de teatro são chamados de jogos dramáticos e são uma prática coletiva que reúne um grupo de "jogadores" (e não atores) que improvisam, coletivamente, de acordo com um tema preestabelecido. Não existe separação entre ator e espectador, mas sim uma tentativa de que todos façam parte da execução de uma atividade cênica. Assinale o que for **correto**.

- 01) O jogo dramático tem como objetivo levar os participantes à compreensão dos mecanismos que fundamentam o teatro: personagem, ação e espaço cênico.
- 02) Uma personagem é constituída de expressões corporais, faciais, gestos e expressões vocais que servirão para revelá-la ao público.
- 04) O ator é a personagem a partir do momento que inicia uma interpretação de uma cena abandonada totalmente à consciência de seus atos para viver o papel da personagem assumida por ele.
- 08) A expressão vocal é formada pelas falas e pelos sons emitidos em uma encenação, por meio da voz do ator, a qual expressa sentimentos e emoções, caracterizando e identificando uma personagem.
- 16) Expressão corporal é uma técnica muito eficiente para sensibilizar os indivíduos sobre o movimento teatral panfletário.