



PAS-UEM 2013



UNIVERSIDADE ESTADUAL DE MARINGÁ

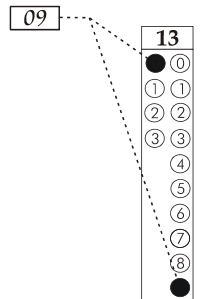
CADERNO DE QUESTÕES - PAS-UEM/2013 - ETAPA 3

Nº DE ORDEM:
NOME DO CANDIDATO:

Nº DE INSCRIÇÃO:

INSTRUÇÕES PARA A REALIZAÇÃO DA PROVA

1. Confira os campos Nº DE ORDEM, Nº DE INSCRIÇÃO e NOME, que constam da etiqueta fixada em sua carteira.
2. Confira se o número do gabarito deste caderno corresponde ao constante da etiqueta fixada em sua carteira. Se houver divergência, avise, imediatamente, o fiscal.
3. **É proibido folhear o Caderno de Questões antes do sinal, às 14 horas.**
4. Após o sinal, confira se este caderno contém 40 questões objetivas e/ou qualquer tipo de defeito. Qualquer problema, avise, imediatamente, o fiscal.
5. A comunicação ou o trânsito de qualquer material entre os candidatos são proibidos. A comunicação, se necessária, somente poderá ser estabelecida por intermédio dos fiscais.
6. O tempo mínimo de permanência na sala é de 3 horas, após o início da resolução da prova.
7. No tempo destinado a esta prova (5 horas), está incluso o de preenchimento da Folha de Respostas.
8. Transcreva as respostas deste caderno para a Folha de Respostas. A resposta será a soma dos números associados às alternativas corretas. Para cada questão, preencha sempre dois alvéolos: um na coluna das dezenas e um na coluna das unidades, conforme o exemplo ao lado: questão 13, resposta 09 (soma das proposições 01 e 08).
9. Este Caderno de Questões não será devolvido. Assim, se desejar, transcreva as respostas deste caderno no Rascunho para Anotação das Respostas, constante abaixo, e destaque-o, para recebê-lo hoje, ao término da prova, no horário das 19h15min às 19h30min, mediante apresentação do documento de identificação. Após esse período, não haverá devolução.
10. Ao término da prova, levante o braço e aguarde atendimento. Entregue ao fiscal este caderno, a Folha de Respostas, o Rascunho para Anotação das Respostas e o Caderno da Versão Definitiva da Redação.
11. São de responsabilidade do candidato a leitura e a conferência de todas as informações contidas no Caderno de Questões e na Folha de Respostas.



Corte na linha pontilhada.

RASCUNHO PARA ANOTAÇÃO DAS RESPOSTAS - PAS-UEM/2013 - ETAPA 3

Nº DE ORDEM:

NOME:

01	02	03	04	05	06	07	08	09	10	11	12	13	14	15	16	17	18	19	20
21	22	23	24	25	26	27	28	29	30	31	32	33	34	35	36	37	38	39	40



UEM – Comissão Central do Vestibular Unificado

GABARITO 2

REDAÇÃO

TEXTO

Um copo de Coca, uma dose de culpa

Cientistas, médicos e dentistas pedem maior controle. Mas há mais perguntas que certezas

Um fantasma assombra a indústria de refrigerantes: o fantasma da regulamentação. Assim como aconteceu com o álcool e, mais ainda, com o cigarro, o qual só por muita teimosia ainda resiste à fiscalização pública e privada, restrições para a venda e o consumo de refrigerantes podem estar a caminho. Ainda que seja improvável que um dia a gente venha a ter de mostrar o RG para comprar uma latinha de guaraná *diet*, não é delírio perceber que o processo de culpabilização, com apoio da comunidade científica e aplauso da medicina clínica, já começou: tanto para quem produz quanto para quem consome.

“Cigarro mata comprovadamente”, compara o doutor Drauzio Varella, símbolo da luta antitabagismo no Brasil. “Refrigerante ajuda a disseminar obesidade, que eventualmente mata, mas não é a única causa”. Obesidade – o problema existe, trata-se de uma patologia crônica e que pode evoluir para pior. Bebidas que excedam em açúcares e em calorias contribuem, como alerta Drauzio, para aumentar a vulnerabilidade dos gordinhos e das gordinhas, mas o que é mais nefasto: o refrigerante ou o saco gigante de pipoca no cinema? A discussão ainda engatinha.

O prefeito de Nova Iorque, Michael Bloomberg, bem que tentou passar à ação, em 2012, banindo por decreto refrigerantes em embalagens de meio litro. Assim, a polêmica ganhou importante significado simbólico, pois Nova Iorque costuma ditar modas e tendências. Foi lá, em 2002, que o próprio Bloomberg determinou a proibição do cigarro de todos os locais públicos, modelo seguido mundo afora. No entanto, em abril deste ano, um juiz federal revogou o decreto do refrigerante.

“Não sei o que o Ministério da Saúde e a Anvisa estão esperando”, reclama Rodrigo Bueno de Moraes, consultor científico da Associação Brasileira de Odontologia. Ele professa “uma preocupação enorme” quando o assunto são refrigerantes e diz que “classicamente os açúcares envolvidos na produção configuram quase um crime”. Acidez na cavidade bucal, aumento de risco de cáries e lesões na gengiva sugerem ao dentista medidas de constrangimento radical como as tarjas que acompanham os maços de cigarros.

Crianças e adolescentes, claro, são mais vulneráveis à tentação do doce e das calorias. “O *Let’s Move*, de Michelle Obama, procura incentivar os colégios a balancearem as dietas dos refeitórios com frutas e saladas”, lembra Claudia Cozer, doutora em Endocrinologia pela USP e coordenadora do Núcleo de Obesidade do Hospital Sírio-Libanês. A primeira-dama não mexeu na lei, mas inspira novos hábitos. “Até os parques da *Disney* passaram a servir comida menos calórica, menos fritura, porções menores”.

A doutora Claudia está convencida de que restringir as porções, como quis Bloomberg, é, sim, um jeito engenhoso de evitar a dilatação do estômago e, portanto, de reduzir a propensão à obesidade. Segundo Claudia, há embalagens plásticas, PETs e caixinhas que contêm substâncias químicas propensas a causar mudanças nos receptores nucleares das células, afetar o metabolismo do indivíduo e aumentar a capacidade de armazenar gordura. Também alerta que fórmulas como a da Coca Zero podem estar trocando um mal pelo outro. “Traz o dobro de sódio”, observa. E sal é o supervilão para quem tem pressão alta.

(Adaptado de *Carta Capital*. 12 de junho de 2013.)

GÊNERO TEXTUAL 1 – RESPOSTA ARGUMENTATIVA

Após a leitura do texto **Um copo de Coca, uma dose de culpa**, elabore uma RESPOSTA ARGUMENTATIVA, com no mínimo 10 e no máximo 15 linhas, respondendo à seguinte questão: O CONSUMO DE REFRIGERANTES DEVE SER REGULAMENTADO POR LEI?

10

15

RASCUNHO

GÊNERO TEXTUAL 2 – RELATO

Após a leitura do texto **Um copo de Coca, uma dose de culpa**, escreva um RELATO, com no mínimo 10 e no máximo 15 linhas, de uma situação fictícia, em que fique evidente que, APÓS A VENDA E O CONSUMO DE REFRIGERANTE SEREM REGULAMENTADOS POR LEI, O(S) PERSONAGEM(NS) SENTE(M) CULPA AO CONSUMIR(EM) ESSA BEBIDA.

10

15

RASCUNHO

CLASSIFICAÇÃO PERIÓDICA DOS ELEMENTOS

COM MASSAS ATÔMICAS REFERIDAS AO ISÓTOPO 12 DO CARBONO

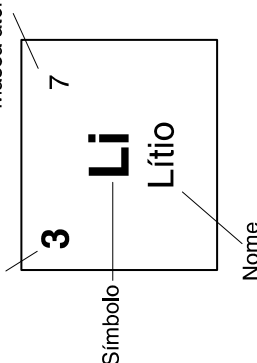
18

1

1	2	3	4	5	6	7	8	9	10	11	12	13	14	15	16	17	18	19	20	21	22	23	24	25	26	27	28	29	30	31	32	33	34	35	36	37	38	39	40	41	42	43	44	45	46	47	48	49	50	51	52	53	54	55	56	57	58	59	60	61	62	63	64	65	66	67	68	69	70	71	72	73	74	75	76	77	78	79	80	81	82	83	84	85	86	87														
H Hidrogênio	He Hélio	Li Lítio	Be Berílio	B Boro	C Carbono	N Nitrogênio	O Oxigênio	F Fluor	Ne Neônio	Na Sódio	Mg Magnésio	Al Alumínio	Si Silício	P Fósforo	S Enxofre	Cl Cloro	Ar Argônio	K Potássio	Ca Cálcio	Sc Escândio	Ti Titânio	V Vanádio	Cr Crômio	Mn Manganês	Fe Ferro	Co Cobalto	Ni Níquel	Cu Cobre	Zn Zinco	Ga Gálio	Ge Germano	As Arsênio	Se Selênio	Br Bromo	Kr Criptônio	Rb Rubídio	Sr Estrôncio	Y Ítrio	Zr Zircônio	Nb Nióbio	Mo Molibdênio	Tc Tecnécio	Ru Rutênio	Rh Ródio	Pd Paládio	Ag Prata	Cd Cádmio	In Índio	Sn Estanho	Sb Antimônio	Te Telúrio	I Iodo	Xe Xenônio	Cs Césio	Ba Bário	La-Lu Lantânio	Hf Háfnio	Ta Tântalo	W Tungstênio	Os Ósmio	Ir Írídio	Pt Platina	Au Ouro	Hg Mercúrio	Tl Tálio	Pb Chumbo	Bi Bismuto	Po Polônio	At Astató	Rn Radônio																														
1	2	3	4	5	6	7	8	9	10	11	12	13	14	15	16	17	18	19	20	21	22	23	24	25	26	27	28	29	30	31	32	33	34	35	36	37	38	39	40	41	42	43	44	45	46	47	48	49	50	51	52	53	54	55	56	57	58	59	60	61	62	63	64	65	66	67	68	69	70	71	72	73	74	75	76	77	78	79	80	81	82	83	84	85	86	87														
Fr Frâncio	Ra Rádio	Ac-Lr Actínio	Rf Rutherfordio	Db Dúbnio	Sg Seabórgio	Bh Bóhrnio	Hs Hássio	Mt Meitnério	109 268	108 277	107 264	106 266	105 262	104 261	103 258	102 255	101 252	100 249	99 246	98 243	97 240	96 237	95 234	94 231	93 228	92 225	91 222	90 219	89 216	88 213	87 210	86 207	85 204	84 201	83 198	82 195	81 192	80 189	79 186	78 183	77 180	76 177	75 174	74 171	73 168	72 165	71 162	70 159	69 156	68 153	67 150	66 147	65 144	64 141	63 138	62 135	61 132	60 129	59 126	58 123	57 120	56 117	55 114	54 111	53 108	52 105	51 102	50 99	49 96	48 93	47 90	46 87	45 84	44 81	43 78	42 75	41 72	40 69	39 66	38 63	37 60	36 57	35 54	34 51	33 48	32 45	31 42	30 39	29 36	28 33	27 30	26 27	25 24	24 21	23 18	22 15	21 12	20 9	19 6	18 3

Número atômico

Massa atômica*



*OS VALORES DAS MASSAS ATÔMICAS DOS ELEMENTOS FORAM ARREDONDADOS PARA FACILITAR OS CÁLCULOS. ESTA TABELA PERIÓDICA É EXCLUSIVA PARA ESTE PROCESSO SELETIVO E NÃO DEVE SER UTILIZADA PARA OUTRAS FINALIDADES.

Adaptado de TITO e CANTO. *Química na abordagem do cotidiano* – Suplemento de Teoria e Tabelas para Consulta. Editora Moderna, 2007.

FÍSICA – Formulário e Constantes

MATEMÁTICA – Formulário

Fórmulas
$R = \rho \frac{L}{A}$
$U = Ri$
$P = Ui$
$C = \frac{Q}{U}$
$C_{\text{eq}} = \frac{C_1 C_2}{C_1 + C_2}$
$E = \frac{1}{2} QU$
$F_m = q v B \sin(\theta)$
$F_e = q E$
$F_c = m \frac{v^2}{R}$
$E_p = \frac{k_0 q_1 q_2}{r}$
$\Phi_E = 4\pi k_0 Q$
$\Phi_B = BA \cos(\theta)$
$i_{\text{ind.}} = -\frac{1}{R} \frac{\Delta \Phi_B}{\Delta t}$
$E = hf$
$c = \lambda f$
Constantes físicas
$G = 6,6 \times 10^{-11} \text{ Nm}^2 / \text{kg}^2$
$k = 9 \times 10^9 \text{ Nm}^2 / \text{C}^2$
$\mu_0 = 4\pi \times 10^{-7} \text{ Tm} / \text{A}$
$c = 3 \times 10^8 \text{ m} / \text{s}$
$\rho_{\text{água}} = 1,0 \text{ g} / \text{cm}^3$
$c_{\text{água}} = 1,0 \text{ cal} / \text{g}^\circ\text{C}$
$c_{\text{vapor d'água}} = 0,5 \text{ cal} / \text{g}^\circ\text{C}$
$L_{\text{F(água)}} = 80 \text{ cal} / \text{g}$
$L_{\text{V(água)}} = 540 \text{ cal} / \text{g}$
$1 \text{ cal} = 4,18 \text{ J}$
$R = 0,082 \frac{\text{atm L}}{\text{mol K}}$
$1 \text{ atm} = 1,013 \times 10^5 \text{ N} / \text{m}^2$

Geometria Espacial
Área lateral do cone: $A = \pi R G$
Área da superfície esférica: $A = 4\pi R^2$
Volume do cubo: $V = a^3$
Volume do cone: $V = \frac{\pi R^2 h}{3}$
Volume do cilindro: $V = \pi R^2 h$
Volume da esfera: $V = \frac{4}{3} \pi R^3$
Geometria Analítica
Ponto médio do segmento de extremidades $A(x_1, y_1)$ e $B(x_2, y_2)$:
$M\left(\frac{x_1 + x_2}{2}, \frac{y_1 + y_2}{2}\right)$
Área do triângulo de vértices $P(x_1, y_1)$, $Q(x_2, y_2)$ e $R(x_3, y_3)$:
$A = \frac{1}{2} D $, onde $D = \begin{vmatrix} x_1 & y_1 & 1 \\ x_2 & y_2 & 1 \\ x_3 & y_3 & 1 \end{vmatrix}$
Distância de um ponto $P(x_0, y_0)$ à reta $r: ax + by + c = 0$:
$d_{P,r} = \left \frac{ax_0 + by_0 + c}{\sqrt{a^2 + b^2}} \right $
Coefficiente angular da reta r que passa pelos pontos $A(x_1, y_1)$ e $B(x_2, y_2)$: $m = \frac{y_2 - y_1}{x_2 - x_1}$, para $x_1 \neq x_2$
Equação reduzida da reta: $y = mx + n$
Equações Algébricas
Relações de Girard na equação do 3.º grau $ax^3 + bx^2 + cx + d = 0$, $a \neq 0$:
$x_1 + x_2 + x_3 = -\frac{b}{a}$; $x_1 x_2 + x_1 x_3 + x_2 x_3 = \frac{c}{a}$; $x_1 x_2 x_3 = -\frac{d}{a}$

CONHECIMENTOS GERAIS

Questão 01

“A palavra *Sahel* provém do árabe *sahil*, que significa ‘borda’. Sahel é a faixa limítrofe entre o Saara, ao norte, e a região das savanas, ao sul. Recoberta por estepes tropicais, apresenta clima semiárido e sujeito a longas secas [...] O modo de vida habitual constitui-se em adaptação às precárias condições do meio: o nomadismo pastoril e a agricultura camponesa.” (MAGNOLI, Demétrio. *Geografia para o Ensino Médio*. São Paulo, Atual, 2008, p. 70).

Do ponto de vista geográfico e histórico, o “Grande Sahel” compreende alguns países mais pobres da África, como Mauritânia, Mali, Níger, Chade, Sudão, Etiópia e Eritreia. Sobre a história e a geografia dessa região, assinale o que for **correto**.

- 01) A partir dos séculos VII e VIII d.C., os árabes iniciaram um vigoroso e continuado processo de conquista de vastas extensões do continente africano, inclusive da região do Sahel, onde difundiram sua língua e sua religião. Atualmente o árabe é língua oficial e o islamismo é religião predominante em diversos países da região.
- 02) Entre as décadas de 1970 e 1980, as secas romperam os laços que sustentavam a economia camponesa e pastoril. Uma série de longas secas provocou sucessivas perdas de safras, degradação das pastagens e redução dos rebanhos, resultando crises de fome que deixaram milhares de mortos.
- 04) Desde sua independência, em 1956, o Sudão foi palco de violentos conflitos internos que resultaram em verdadeiras tragédias humanitárias, como a de Darfur, no início do século XXI. A reiteração dos conflitos acabou separando recentemente o Sudão em dois Estados independentes.
- 08) A Etiópia foi um dos poucos Estados africanos a conservar sua independência no processo de ocupação colonial da África pelos europeus, nos séculos XIX e XX.
- 16) A desertificação foi provocada pela intensa e prolongada exploração dos recursos florestais da região pelo imperialismo europeu nos séculos XIX e XX e, mais recentemente, pelas madeiras asiáticas.

Questão 02

Berta Becker refere-se à assimetria de poder internacional na disputa das potências pelos estoques das riquezas naturais, considerando a desigual distribuição geográfica de tecnologia e de recursos (Adaptado de RODRIGUES, R. J. O Papel do Meio Ambiente na Geopolítica Mundial. In: *Revista da UFMG*, Ano 7, n.º 14, julho de 2008). Com base nessa informação, assinale a(s) alternativa(s) **correta(s)**.

- 01) No Brasil, especialmente na Amazônia, os novos padrões tecnológicos para a exploração mineral confrontam a utilização e a preservação do patrimônio ambiental, fato que permite compreender os conflitos na apropriação dos recursos naturais.
- 02) A apropriação e o uso das riquezas naturais são almejados, indistintamente, dependendo das intencionalidades e das perspectivas de ação. O controle de um determinado território permite ou impede o uso de riquezas naturais, normatizando atitudes e comportamentos.
- 04) As desigualdades atribuídas à distribuição mundial dos recursos energéticos estão relacionadas a fatores geográficos e geológicos que acabam determinando, em uma relação direta, o modo de produção e a industrialização dos territórios. É o caso das localidades onde se situam as principais reservas de combustíveis fósseis.
- 08) O conhecimento, e não mais o controle dos estoques de matérias-primas, distingue a economia entre os territórios. Os padrões de demanda geograficamente desiguais e os custos de transporte reforçam a disputa das potências por uma nova lógica da polarização da riqueza.
- 16) As tecnologias avançadas somente são desenvolvidas nos centros de poder, e as reservas naturais estão localizadas nos países periféricos ou em áreas não regulamentadas juridicamente.

Questão 03

O filósofo francês Michel Foucault (1926-1984) propôs, em sua obra *História da Loucura* (1961), que o desenvolvimento da psiquiatria como disciplina científica teve como motivação principal não a investigação objetiva das doenças mentais, mas sim o exercício do controle sobre uma parcela da população à margem da sociedade, confinando em instituições psiquiátricas não apenas os indivíduos considerados loucos, mas também mendigos e criminosos. Para Foucault, é o exercício do controle e do poder que determina o valor de verdade do conhecimento científico. Sobre a relação entre conhecimento e poder, assinale o que for **correto**.

- 01) Para Foucault, o poder não é exercido exclusivamente por um Estado centralizador, mas difundido em uma rede de instituições, como as escolas, as prisões e as fábricas, que visam a disciplinar o corpo e os comportamentos humanos.
- 02) A tecnocracia é uma forma de governo em que o conhecimento científico neutro e desinteressado determina as decisões políticas, tendo primazia sobre o poder econômico e o político.
- 04) Para Foucault, as formas de exercício de poder disseminadas nas relações sociais e institucionais são uniformes e estáticas e podem ser modificadas apenas por meio da resistência política ativa, na forma de revoltas e de rebeliões.
- 08) A aplicação de novas tecnologias na agricultura, como o uso de inseticidas e de sementes geneticamente modificadas, é um exemplo da submissão do conhecimento científico aos poderes econômico e político.
- 16) Ao contrário das ciências exatas, as ciências humanas, como a psicologia e a sociologia, não estão sujeitas ao uso político e econômico de seus resultados, porque elas não produzem novas tecnologias.

Questão 04

Leia atentamente o fragmento a seguir, referente à indústria cultural.

“(…) É uma indústria como qualquer outra, que deseja o lucro e que trabalha para conquistar o seu cliente, vendendo imagens, seduzindo o seu público a ter necessidades que antes não tinha.” (SILVA, Sheila Aparecida Santos. *Cultura: criação ou apropriação?* In: LORENSETTI, Everaldo *et al. Sociologia: ensino médio*. Curitiba: SEED-PR, 2006, p. 170).

A partir dessa citação e dos seus conhecimentos sobre o tema, assinale o que for **correto**.

- 01) A indústria cultural promove a independência dos indivíduos na constituição de suas próprias escolhas.
- 02) Apesar do grande contato que os indivíduos têm com os conteúdos da indústria cultural, esses não interferem no seu dia a dia.
- 04) A indústria cultural contribui para a criação de hábitos de consumo que satisfazem as necessidades fundamentais do ser humano.
- 08) Processos de manipulação que visam a influenciar a mente do consumidor são frequentes nas produções da indústria cultural.
- 16) Elementos culturais podem ser comercializados como qualquer outro tipo de mercadoria.

Questão 05

A perspectiva é uma técnica de representação bidimensional de uma realidade tridimensional por meio de princípios da matemática e da geometria. Sobre a perspectiva na arte, assinale o que for **correto**.

- 01) Quanto mais distante estiver o objeto, menor será sua representação no plano da tela.
- 02) O surrealismo figurativo segue as regras da perspectiva, acompanhado de um mundo fantástico, de sonhos e de pesadelos.
- 04) O pintor renascentista Rafael (1483-1520), em seu afresco "A escola de Atenas", representou o espaço com sugestão de profundidade, usando elementos arquitetônicos como arcadas e sequência de estátuas.
- 08) As paisagens urbanas retratadas na pintura de Giorgio de Chirico (1888-1978) apresentam acentuada perspectiva com sombras intensas e um vazio melancólico e inquietante.
- 16) O rigor matemático do pintor Piet Mondrian (1872-1974) é evidente em suas perspectivas realistas de cores primárias.

Questão 06

A história do século XX foi marcada por divisões ideológicas, por revoluções, por duas guerras mundiais, por desmontagem dos impérios europeus na Ásia e na África, por grandes transformações culturais e por inovações tecnológicas de grande impacto na vida humana. Sobre esse período da história, assinale o que for **correto**.

- 01) Entre as invenções do século XX de grande impacto na cultura e na vida material da população, destacam-se a fotografia, o telefone e a lâmpada elétrica.
- 02) O democrata Woodrow Wilson, presidente dos EUA durante a Primeira Guerra Mundial, foi um dos idealizadores da Sociedade ou Liga das Nações, mas a participação norte-americana nesse organismo ficou comprometida depois que o senado norte-americano, de maioria republicana identificada com uma política externa isolacionista em relação aos problemas europeus, não ratificou o Tratado de Versalhes.
- 04) Jânio Quadros foi eleito e exerceu a presidência da República em um dos momentos mais tensos e delicados da Guerra Fria. Durante seu breve governo, a política externa brasileira foi caracterizada pelo alinhamento automático aos Estados Unidos da América, razão pela qual o Brasil rompeu relações diplomáticas com a União Soviética e, na ONU, votou favoravelmente ao bloqueio comercial a Cuba.
- 08) Após a derrota na Segunda Guerra Mundial, o Japão foi ocupado militarmente pelos Estados Unidos da América entre 1945 e 1952. Nesse período, os norte-americanos impuseram ao Japão uma Constituição baseada nos princípios da democracia liberal, além de medidas de caráter econômico e social, como a reforma agrária. Durante a Guerra Fria, os norte-americanos executaram uma política de cooperação financeira e comercial com o Japão, a qual favoreceu a recuperação da economia japonesa.
- 16) A *Doutrina Truman*, anunciada pelo presidente Harry Truman em 1947, definiu a estratégia dos Estados Unidos da América para conter a expansão do comunismo soviético.

Questão 07

“Na atualidade, a China merece um olhar mais detido no contexto das forças econômicas globais, dado o protagonismo que vem assumindo nas relações comerciais e de poder [...]”. (OLIC, N. Basic; SILVA, A. Corrêa da; LOZANO, R. *Vereda digital. Geografia*. São Paulo: Moderna, 2012, p. 541).

Sobre a experiência da China nas últimas décadas, assinale o que for **correto**.

- 01) Para a formação de um ambiente favorável ao crescimento econômico, foi decisiva a democratização do Estado, exemplificada pela introdução do sistema pluripartidário, política ensaiada nos últimos anos da liderança de Mao Tsé-tung e aprofundada por Deng Xiaoping.
- 02) O crescimento da economia chinesa desde a década de 1980 se deve à liberalização econômica, aos impostos baixos e ao baixo custo da mão de obra. As empresas de grande porte bem como as de pequeno porte têm-se instalado para aproveitar o grande mercado interno e as vantagens competitivas que o país oferece para a exportação.
- 04) O país já está diante dos limites físicos determinados pelo uso excessivo dos recursos naturais, embora possua enormes reservas de minério como ferro, magnésio, chumbo, carvão, petróleo e invista na indústria extrativa em outros países, especialmente nos africanos.
- 08) A partir da década de 1990, a China tornou-se o maior receptor de investimentos estrangeiros do mundo. O crescimento e o fortalecimento do mercado interno chinês propiciaram a elevação e a concentração da renda e o surgimento de uma classe média alta consumidora de bens de luxo, havendo, entretanto, ainda, desigualdades sociais e regionais.
- 16) A demografia tem sido um dos desafios das políticas públicas chinesas. No entanto, graças às exitosas medidas de controle de natalidade adotadas desde a década de 1970, o crescimento populacional caiu a tal ponto que, hoje, a China recuou para a condição de segundo país mais populoso do mundo, ficando atrás da Índia.

Questão 08

Os raios e os relâmpagos sempre atemorizaram os seres humanos e, no Brasil, esses fenômenos são observados com grande frequência. Relacionando essas informações com o conhecimento científico, assinale o que for **correto**.

- 01) A descoberta da eletricidade possibilitou a compreensão dos raios, resultantes da diferença de potencial elétrico entre as nuvens e entre as nuvens e a Terra.
- 02) É recomendável abrigar-se sob árvores isoladas durante as tempestades, porque elas são isolantes de eletricidade.
- 04) O fenômeno da blindagem elétrica explica por que uma pessoa, dentro de um carro, não sofre efeitos da descarga elétrica dos raios durante as tempestades.
- 08) As bactérias fixadoras de nitrogênio utilizam a energia dos raios e dos relâmpagos para a conversão do nitrogênio atmosférico em nitrato.
- 16) Quando raios atingem os ambientes aquáticos, ocorre aumento na energia disponível para os produtores primários.

Questão 09

Diversas doenças humanas são hereditárias e o estudo dos genótipos permite estimar a possibilidade de uma criança ser afetada por uma doença já manifestada por algum membro da família. Alguns alelos alterados, que causam doenças, resultam de mutações e comportam-se como recessivos. Considerando essas informações, assinale o que for **correto**.

- 01) As mutações gênicas são alterações no código de bases nitrogenadas do DNA que originam novos alelos de um gene.
- 02) As mutações têm caráter hereditário quando ocorrem nas células reprodutoras e são transmitidas por meio da reprodução.
- 04) Todas as pessoas têm alelos alterados em seu genoma, os quais só se manifestam na condição de heterozigose.
- 08) A doença hereditária somente se manifesta nos homens quando os genes deletérios estão localizados no cromossomo Y.
- 16) A elaboração de heredogramas e a análise do cariótipo humano permitem determinar o padrão de herança das características fenotípicas.

Questão 10

Sabe-se que o descarte de polímeros no ambiente é uma preocupação mundial, devido aos graves problemas relacionados à sua decomposição. Sobre essa situação, assinale o que for **correto**.

- 01) O aterro sanitário é a escolha mais adequada para o descarte de silicões e de compósitos, pois esses compreendem polímeros não recicláveis.
- 02) As proteínas e os ácidos nucleicos são também exemplos de polímeros.
- 04) As fibras têxteis seda, lycra, poliéster e náilon são polímeros sintéticos termofixos.
- 08) A baquelite, usada em cabos de panela, é um polímero termoplástico que, ao ser aquecido, pode ser moldado mesmo após sintetizado.
- 16) A ebonite é obtida através da vulcanização do látex vegetal da seringueira, com 30% de compostos de enxofre.

Questão 11

A migração é um fator que contribui para a densidade populacional de uma espécie, além de afetar a composição genética da população. Considere que o modelo

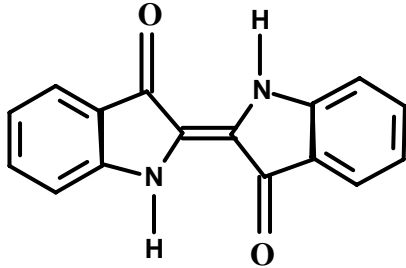
$P(t) = t^4 - 11t^3 + 41t^2 - 61t + 30$ representa a quantidade de imigrantes (se $P(t) > 0$) e de emigrantes (se $P(t) < 0$) de uma determinada população, a partir do instante em que ela se iniciou, e assinale o que for **correto**.

- 01) No instante $t = 2$, não houve migração nessa população.
- 02) O polinômio $Q(t) = t^2 - 3t + 2$ divide $P(t)$.
- 04) No instante $t = 4$, a população de imigrantes foi de 6 indivíduos.
- 08) O crescimento de uma população depende unicamente da interação entre a imigração e a emigração.
- 16) O quociente da divisão do polinômio $P(t)$ por $Q(t) = t^2 - 6t + 5$ é um polinômio de grau 2 com duas raízes reais e distintas.

Questão 12

Roupas coloridas expostas em vitrines podem sofrer desbotamento causado pela incidência de raios solares sobre os tecidos tingidos. Com base nessa afirmação e considerando a estrutura do corante índigo apresentada abaixo, assinale o que for **correto**.

Dado: constante de Planck $6,63 \times 10^{-34}$ J.s



Corante índigo

- 01) Sabendo que o espectro eletromagnético solar contém, entre outras, as radiações Ultravioleta (UV), Visível (Vis) e Infravermelha (IV) e considerando que o comprimento de onda IV é o maior dos três citados, conclui-se que a radiação IV é a que possui fótons mais energéticos.
- 02) O desbotamento dos tecidos é causado pela incidência de radiação energética sobre as moléculas de corantes e o consequente rompimento de ligações químicas existentes entre os elementos químicos formadores desses corantes. As ligações do tipo pi são mais susceptíveis ao rompimento do que as ligações do tipo sigma.
- 04) A radiação visível, contendo fótons de energia $19,89 \times 10^{-18}$ J, tem frequência de 3×10^{16} Hz.
- 08) As interações entre os hidrogênios das amins e dos oxigênios das carbonilas são do tipo ligações de hidrogênio e responsáveis pela estabilização da molécula de corante índigo através da conformação cis apresentada.
- 16) Tratando-se de ligações químicas, o corante índigo possui 33 ligações sigma e 9 ligações pi.

Questão 13

No contexto da relatividade especial, tem-se que

$$E = \frac{m_0 c^2}{\sqrt{1 - \frac{v^2}{c^2}}} \text{ e } p = \frac{m_0 v}{\sqrt{1 - \frac{v^2}{c^2}}},$$

em que c é a velocidade da luz, E é a energia de uma partícula de massa de repouso m_0 , p é o módulo da quantidade de movimento dessa partícula e v é a sua velocidade em módulo. Partindo dessas equações, assinale o que for **correto**.

- 01) Se a partícula estiver em repouso, a energia da partícula é nula.
- 02) É possível mostrar que $p = \frac{2Ev}{c^2}$.
- 04) É possível mostrar que $E^2 = c^2 p^2 + m_0^2 c^4$.
- 08) Se, além dos aspectos relativísticos, for empregada a relação ondulatória $E = hf$,

pode-se mostrar que $v = c \sqrt{1 - \left(\frac{m_0 c^2}{hf}\right)^2}$.

- 16) Se for usado $E = \frac{m_0 v^2}{2}$, $p = m_0 v$, $E = hf$ e $p = \frac{h}{\lambda}$, pode-se mostrar que $f = \frac{2h}{m_0 \lambda^2}$.

Questão 14

Fios elétricos esticados podem ser considerados como representações de cilindros. Considere três fios F_1 , F_2 e F_3 , produzidos com diferentes tipos de materiais, tal que a resistividade de F_1 é $1 \times 10^{-6} \Omega \text{m}$ e a de F_3 é $6 \times 10^{-8} \Omega \text{m}$. Com esses dados, e utilizando $\pi = 3,14$, assinale o que for **correto**.

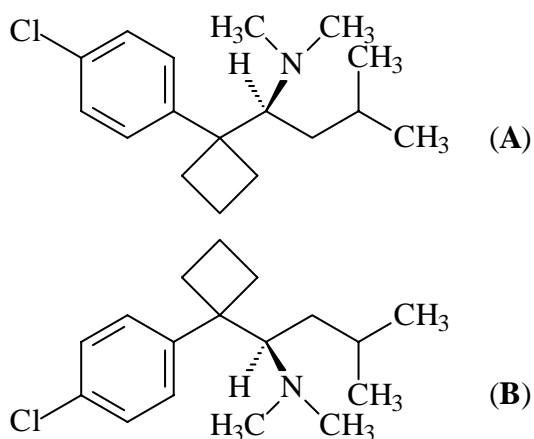
- 01) Se o volume de 10 cm de F_1 é 500 mm^3 , então sua resistência elétrica é $2 \times 10^{-6} \Omega$.
- 02) Sabe-se que, quando o volume de 10 m de F_2 é $2 \times 10^{-3} \text{ m}^3$, ele possui uma resistência elétrica de $8 \times 10^{-2} \Omega$. Assim, a resistividade de F_2 é $16 \times 10^{-7} \Omega \text{m}$.
- 04) O fio elétrico F_3 enrolado dá exatamente uma volta, quando forma uma circunferência com 20 cm de medida de raio. Se a área de sua seção reta é 10 mm^2 , sua resistência elétrica está entre $7 \times 10^{-3} \Omega$ e $8 \times 10^{-3} \Omega$.
- 08) Se um fio F tem o triplo do comprimento de outro fio F' , a medida do raio da seção reta de F é o triplo da medida do raio da seção reta de F' , e ambos com a mesma resistividade, então a resistência elétrica de F é igual à resistência elétrica de F' .
- 16) Considerando que F_1 e F_3 possuem a mesma seção reta, então a resistência elétrica de 3 m de F_1 é maior do que a resistência elétrica de 100 m de F_3 .

Questão 15

Considere chuveiros elétricos e lâmpadas que operam com a potência de 2.200 W e de 22 W, respectivamente, e fios idênticos de resistência constante alimentando esses aparelhos elétricos. Nesse contexto, assinale o que for **correto**.

- 01) Se um chuveiro elétrico opera a 110 V, a corrente percorrida em sua resistência é de 10 A.
- 02) A resistência de um chuveiro elétrico que opera a 220 V é igual à metade da resistência de outro que opera a 110 V.
- 04) Se uma lâmpada consome apenas 80 % da energia elétrica de um sistema composto por uma lâmpada e por um fio, a energia elétrica gasta em um segundo nesse sistema é maior do que 30 J.
- 08) Se, em uma residência, o gasto de energia é equivalente a um chuveiro elétrico usado meia hora por dia e cinco lâmpadas acesas duas horas por dia, o consumo de energia, em um mês de trinta dias, é maior do que 38 kWh.
- 16) A energia elétrica dissipada no fio que alimenta uma lâmpada submetida à tensão de 110 V é o quádruplo da energia elétrica dissipada no fio que alimenta uma lâmpada sujeita à tensão de 220 V.

A sibutramina é um medicamento utilizado no tratamento da obesidade. Seu uso é proibido na Europa e nos Estados Unidos, pois estudos indicaram um maior risco de doenças cardíacas em pacientes tratados com esse medicamento. No entanto, a Agência Nacional de Vigilância Sanitária decidiu manter no Brasil o comércio de medicamentos que contenham a substância sibutramina. Com base na estrutura química da sibutramina, representada abaixo, assinale a(s) alternativa(s) **correta(s)**.



- 01) A sibutramina é uma amina terciária.
 02) Tanto a estrutura **A** quanto a estrutura **B** possuem dois carbonos assimétricos.
 04) As moléculas **A** e **B** são isômeros ópticos do tipo enantiômeros.
 08) Considerando que a estrutura **A** desvia o plano da luz polarizada no sentido horário, a estrutura **B** desvia o plano da luz polarizada no sentido anti-horário.
 16) Uma solução contendo a mesma concentração dos compostos **A** e **B** é considerada opticamente ativa.

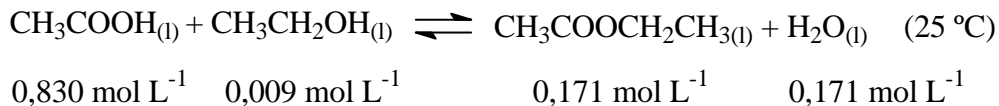
Questão 17

Uma massa de cobre metálico é depositada por uma corrente elétrica $i = 2A$, que atravessa uma solução de sulfato cúprico durante t segundos. Considere um sistema de coordenadas cartesianas ortogonais tendo como eixo das abscissas o tempo t , em segundos (s), e como eixo das ordenadas a quantidade de eletricidade (Q) dada em Coulomb (C). Em relação à reta que descreve Q em função de t , é **correto** afirmar que esta reta

- 01) tem coeficiente angular 2.
- 02) corta o eixo das abscissas em $t = 2s$.
- 04) tem coeficiente linear 1.
- 08) contém o ponto (600,1200).
- 16) é perpendicular à reta $Q = -2t$.

Questão 18

As balas de maçã contêm um flavorizante (substância que dá sabor e aroma artificiais) chamado acetato de etila, que é obtido pela reação química dada abaixo, juntamente com a relação de concentrações de reagentes e de produtos, no equilíbrio, a 25 °C. Sobre essas informações, assinale o que for **correto**.



- 01) A 25 °C, a constante de equilíbrio (K_c) é, aproximadamente, 3,9.
- 02) Mantendo a temperatura constante, a formação do acetato de etila é favorecida, se a concentração de etanol for aumentada; entretanto o valor da constante de equilíbrio permanecerá inalterado.
- 04) O ácido acético, utilizado como reagente na obtenção do acetato de etila, pode ser obtido através da redução do acetaldeído.
- 08) Para fins industriais, o aumento da velocidade das reações é muito enfatizado. Nesse caso, a produção de acetato de etila seria mais rápida e apresentaria maior rendimento, caso um catalisador fosse utilizado.
- 16) Em uma indústria, um cilindro cuja capacidade máxima de armazenamento é de 270 L está completamente cheio com acetato de etila. Se esse cilindro tem 1,0 m de altura, então, considerando $\pi = 3$, seu diâmetro da base mede 60 cm.

Assinale o que for **correto**, considerando os números a seguir:

$$z_1 = a + bi, \text{ com } a \text{ e } b \text{ números reais;}$$

$$z_2 = ci, \text{ com } c \text{ número real;}$$

$$z_3 = |z_3|(\cos \theta + i \operatorname{sen} \theta), \text{ com } 0 \leq \theta < 2\pi.$$

01) Se $b = -c$, então o número $z = \overline{z_1} + \overline{z_2}$ é um número real.

02) Se $\operatorname{Re}(z_3) = 2$ e o argumento de z_3 é $\frac{\pi}{3}$, então $z_3 = 2 + 2\sqrt{3}i$.

04) Se $z_2 = z_3$, então $\theta = \frac{\pi}{2}$ e $z_3 = c$.

08) Se $a = -b$, então a imagem do número complexo z_1 , no plano de Argand-Gauss, é um ponto no terceiro quadrante.

16) Se $c > 0$ e $n = 4k + 2$, em que $k \in \mathbb{N}$, então o número $(z_2)^n$ é negativo.

LÍNGUA PORTUGUESA

TEXTO 1

Quem tem um sonho não dança! Os desafios da escolha profissional na atualidade

Alessandro Marimpietri

5 Toda escolha envolve riscos, perdas, possíveis ganhos e quase sempre uma boa dose de ansiedade. Acercar-se da escolha profissional e do amplo espectro de atividades que permitirão estarmos mais próximos ou mais distantes desse sonho significa envolver-se por diversas emoções inerentes a esse processo. Isso acontece por vários motivos, mas o principal é que

10 estamos diante de uma importante decisão, que se refere à nossa identidade, ou seja, o que vamos ser profissionalmente no futuro. Em nossa cultura, isso tende a ocorrer na adolescência. Por isso, é preciso salientar que tipo de compreensão nós temos sobre esse conceito e que novos contornos a atualidade tem emprestado ao mesmo.

15 Adolescência é uma invenção de nossa cultura. Portanto ela muda com o passar do tempo, com as transformações sócio-históricas. A adolescência foi inventada para ser uma etapa da vida, que representasse um intervalo entre os papéis da infância e os da vida adulta. Sendo assim, criamos essa fase para funcionar como uma preparação da vida adulta e um tempo de despedida da infância, tudo isso regido pela ética do dever. Será que ainda podemos compreender assim? Os novos tempos, chamados de

20 hipermodernos, revelam uma nova adolescência. Essa deixa de ser uma fase da vida e passa a ser um modo de viver a vida, criando uma noção mais simbólica e menos cronológica em que se pode ver um adolescente com 9 ou 35 anos de idade. Tudo isso regido por uma ética do desejo de caráter destacadamente hedonista. Os novos jovens (instantâneos, criativos, flexíveis, pragmáticos, sensoriais, imagéticos) são as principais testemunhas de que criamos, aos poucos, um outro tempo, com novos contornos subjetivos. Agora imaginemos como será para esses jovens escolher uma profissão nesse contexto. A primeira

35 dificuldade tem relação com o tempo.

45 Escolher a profissão é desenhar um projeto de vida e isso exige um olhar sobre o passado, conhecimento do presente e principalmente projeção do futuro. Isso se vê

50 realmente dificultado por uma cultura que ensina ao jovem que ele está aprisionado a um eterno presente. Assim, esperar que se consiga isso num piscar de olhos ao fazer 17 anos é, no mínimo, ingenuidade. O outro ponto está imbricado com a possibilidade de conviver com a falta. Escolher é sinônimo de perder. Ou seja, para fazer qualquer escolha, é preciso se deparar com a falta. Temos que abrir mão de algo para conseguir escolher.

60 Num tempo em que elogiamos a anestesia pela via dos excessos dos consumos, o que testemunhamos é uma dificuldade em lidar com as perdas, inerentes a toda e qualquer escolha.

65 Então vejamos: ensinamos nosso jovem a não sofrer, a não se frustrar, a não se responsabilizar efetivamente por quase nada e, em seguida, exigimos que ele faça a coisa certa e, de forma madura, escolha sua profissão. Os desafios não param por aí. Nosso tempo tem como certo a incerteza. Tudo muda sempre e muito rápido. Aquilo que era valor amanhã está obsoleto. Portanto escolher uma profissão baseado nas certezas das carreiras de sucesso certo é um equívoco crasso. Precisamos, ao contrário, ajudar nossos meninos e meninas a desconstruir os mitos profissionais e a mergulhar, de olhos bem abertos, num processo de informação profissional e, mais que isso, se conectar com o seu desejo. Essa verdade interior precisa encontrar lugar fecundo na ordem da realidade, pois essa é, seguramente, uma condição necessária a

80 uma escolha contemporânea, ainda que nunca suficiente.

(Disponível em <<http://desenvolverbahia.com.br/quem-tem-um-sonho-nao-danca-os-desafios-da-escolha-profissional-na-atualidade/>>. Acesso em 14/05/2013.)

Vocabulário:

Crasso (linha 76): grosseiro, rudimentar.

Hedonista (linha 37): aquele que se dedica ao prazer como estilo de vida.

Obsoleto (linha 73): aquilo que é antigo, ultrapassado, fora de moda.

Considerando o **texto 1**, assinale a(s) alternativa(s) **correta(s)**.

- 01) O “se”, em “Acercar-se da escolha profissional” (linhas 3-4), cumpre a função sintática de predicativo, por força da regência verbal de “acercar”, assim como na sequência textual “em que se pode ver um adolescente” (linhas 34-35).
- 02) A sequência textual “Isso acontece por vários motivos, mas o principal é que estamos diante de uma importante decisão, que se refere à nossa identidade, ou seja, o que vamos ser profissionalmente no futuro” (linhas 8-12) é um período composto por coordenação e subordinação.
- 04) Em “mas o principal é que estamos diante de uma importante decisão, que se refere à nossa identidade” (linhas 9-11) e em “A adolescência foi inventada para ser uma etapa da vida, que representasse um intervalo entre os papéis da infância e os da vida adulta” (linhas 21-24), os vocábulos grifados são pronomes relativos, porque, além de se relacionarem com um termo antecedente, introduzem nova oração, na qual exercem função sintática de um de seus termos.
- 08) “Escolher”, em “Escolher é sinônimo de perder” (linhas 56-57), cumpre a função sintática de sujeito do verbo “ser” e, por isso, nessa sequência, morfologicamente, é um substantivo.
- 16) Há a figura de linguagem denominada antítese, em “esperar que se consiga isso num piscar de olhos” (linhas 52-53), uma vez que o autor realça seu pensamento intencionalmente exagerado em “num piscar de olhos”.

Assinale a(s) alternativa(s) **correta(s)** quanto ao **texto 1**.

- 01) Alessandro Marimpietri, autor do texto, ao abordar o tema “Os desafios da escolha profissional” (título), argumenta que os adultos devem ajudar os jovens a “desconstruir os mitos profissionais” (linha 78), ou seja, a conhecer a realidade, abandonando as representações idealizadas que eles têm das profissões.
- 02) No texto, há uma figura de linguagem no título “Quem tem um sonho não dança!”, pois o autor emprega os termos “sonho”, em lugar de “desejo intenso” ou “ideal”, e “dança”, em lugar de “sair-se mal”, comparando-os de forma subjetiva.
- 04) Para o autor do texto, a adolescência, hoje, tem uma noção menos simbólica e cronológica, o que torna mais fácil para o jovem escolher sua profissão.
- 08) Para Alessandro Marimpietri, o jovem, aos 17 anos, consegue atualmente escolher com rapidez e certeza a sua profissão.
- 16) O autor do texto, ao dizer que a adolescência é “um intervalo entre os papéis da infância e os da vida adulta” (linhas 23-24), é de opinião que essa fase da vida não é significativa para o crescimento do homem.

Considerando a organização do **texto 1**, assinale a(s) alternativa(s) **correta(s)**.

- 01) Em “Isso acontece por vários motivos” (linhas 8-9), a palavra grifada retoma referentes já introduzidos no texto, envolvidos em toda a sequência textual compreendida desde “Toda escolha envolve riscos” até “emoções inerentes a esse processo” (linhas 1-8).
- 02) O autor do texto usa os organizadores textuais “agora” e “então”, em “Agora imaginemos” (linha 42) e “Então vejamos” (linha 65), com a intenção de realçar situações sustentadoras da sua argumentação.
- 04) Em “Temos que abrir mão de algo para conseguir escolher” (linhas 58-59), as palavras grifadas são preposições, pois ligam palavras no contexto em que estão inseridas.
- 08) Em “ajudar nossos meninos e meninas a desconstruir os mitos profissionais” (linhas 77-78), as palavras grifadas funcionam sintaticamente como sujeito composto.
- 16) A sequência textual “Nosso tempo tem como certo a incerteza” (linha 71) apresenta uma antítese em certo/incerteza, pois o autor emprega duas palavras opostas na mesma frase.



(Disponível em <<http://www.not1.com.br/escolha-da-profissao-e-carreira-cursos-e-opcoes-orientacao-vocacional/>>. Acesso em 14/05/2013.)

Questão 23

Assinale a(s) alternativa(s) **correta(s)** sobre os **textos 1 e 2**.

- 01) O **texto 2** representa, nas imagens e nas palavras, que “Os novos jovens (instantâneos, criativos, flexíveis, pragmáticos, sensoriais, imagéticos) são as principais testemunhas de que criamos, aos poucos, um outro tempo, com novos contornos subjetivos” (**texto 1**, linhas 37-42), pois sempre escolhem profissões que não se conectam com os seus desejos.
- 02) O **texto 2** permite-nos inferir que o jovem não pode escolher todas as profissões que lhe são oferecidas no contexto profissional, confirmando que “Temos que abrir mão de algo para conseguir escolher” (**texto 1**, linhas 58-59).
- 04) O **texto 2** permite-nos inferir que o jovem possui dúvidas quanto à sua escolha profissional, confirmando as palavras do autor do **texto 1**, quando afirma que esperar que o jovem consiga escolher a profissão “num piscar de olhos ao fazer 17 anos é, no mínimo, ingenuidade” (linhas 53-54).
- 08) A situação representada na figura do **texto 2** sugere que “o que vamos ser profissionalmente no futuro (...) tende a ocorrer na adolescência” (**texto 1**, linhas 11-14), quando o jovem enfrenta os “desafios da escolha profissional na atualidade” (**texto 1**, título).
- 16) No **texto 2**, as setas apontam para várias direções, o que confirma a importância de “ajudar nossos meninos e meninas a desconstruir os mitos profissionais e a mergulhar, de olhos bem abertos, num processo de informação profissional e, mais que isso, se conectar com o seu desejo” (**texto 1**, linhas 77-81).

Questão 24

Assinale a(s) alternativa(s) **correta(s)** sobre os **textos 1 e 2**.

- 01) O **texto 2** apresenta cinco palavras que pertencem, no contexto, à classe dos substantivos, pois carregam o significado de objetos mutuamente compreendidos: Informática, Turismo, Engenharia, Direito, Medicina. Já, no **texto 1**, os vocábulos “instantâneos, criativos, flexíveis, pragmáticos, sensoriais, imagéticos” (linhas 38-39) pertencem à classe dos adjetivos, porque estão caracterizando os novos jovens.
- 02) Os dois pontos empregados em “Então vejamos:” (**texto 1**, linha 65) têm como função introduzir uma citação.
- 04) No **texto 1**, o uso da vírgula, em “uma condição necessária a uma escolha contemporânea, ainda que nunca suficiente” (linhas 84-86), justifica-se por realçar, enfatizar a inserção de uma oração adjetiva restritiva.
- 08) Em “se refere à nossa identidade” (**texto 1**, linha 11), o acento grave foi empregado para indicar a fusão do “a” preposição, exigida pela regência do verbo “referir”, e do “a” artigo, que antecede a expressão “nossa identidade”. Entretanto o autor poderia optar por escrever sem esse acento, considerando que o uso do artigo definido antes de pronome possessivo é facultativo.
- 16) O ponto de interrogação, em “Será que ainda podemos compreender assim?” (**texto 1**, linhas 28-29), não marca uma dúvida, assim como não espera que o seu interlocutor responda, visto que a resposta já é apresentada na sequência. Enquanto, no **texto 2**, o ponto de interrogação indica a dúvida do jovem quanto à escolha de sua profissão.

LITERATURAS EM LÍNGUA PORTUGUESA

Questão 25

Assinale o que for **correto** em relação ao livro *Contos novos* e ao seu autor, Mário de Andrade.

- 01) O título do livro, *Contos novos*, atesta o caráter inovador das narrativas que o compõem, especialmente no que diz respeito à linguagem e ao modo realista de narrar os fatos, resultando no retrato da realidade social e psíquica do brasileiro, como se pode ver no fragmento: “E só mais tarde, já pelos nove ou dez anos, é que lhe dei nosso único beijo, foi maravilhoso. Se a criançada estava toda junta naquela casa sem jardim da Tia Velha, era fatal brincarmos de família, porque assim Tia Velha evitava correrias e estragos” (“Vestida de preto”. In: ANDRADE, M. de. *Contos novos*. Rio de Janeiro, Belo Horizonte: Villa Rica, p. 23).
- 02) “Chegava o entregador da ‘Noite’, batia, entrava. Ela fazia questão de não ter criada, comia de pensão, tão rica! Vinha o mulato da marmitta, pois entrava! [...]. Até o padeirinho da tarde, que tinha só... quinze? dezesseis anos? entrava, ficava tempo lá dentro” (“O ladrão”. In: ANDRADE, M. de. *Contos novos*. Rio de Janeiro, Belo Horizonte: Villa Rica, p. 36). Nesse fragmento do conto “O ladrão”, observa-se uma das marcas importantes da linguagem das narrativas do livro *Contos novos*, a associação de interrogações, de exclamações e de reticências, recurso fundamental para a expressão das emoções das personagens e do narrador.
- 04) As narrativas de *Contos novos*, primeiro livro de contos de Mário de Andrade, são marcadas pela prosa irônica, pelo humor corrosivo, pelo emprego de elementos da vanguarda modernista (cubismo, futurismo, surrealismo), recursos com os quais o autor pretendia criticar a realidade brasileira e questionar os mitos heroicos da nação.
- 08) No trecho “Eu era o tipo do fraco. Feio, minha coragem não tinha a menor espontaneidade, tendência altiva para os vícios, preguiça. Inteligência incessante mas principalmente difícil” (“Frederico Paciência”. In: ANDRADE, M. de. *Contos novos*. Rio de Janeiro, Belo Horizonte: Villa Rica, p. 80), Frederico Paciência, personagem-narrador do conto de mesmo nome, relata ao amigo Nelson como esses aspectos de sua personalidade impediam o afloramento da solidariedade em seu espírito, tema do conto.

- 16) No conto “Primeiro de maio”, a personagem principal é 35, um carregador da Estação da Luz, em São Paulo, que celebra o dia do trabalhador. A personagem comemora o feriado de modo grandioso e heroico; participa, ao lado de seus companheiros, de passeatas e de comícios pelas ruas da cidade, entrando, inclusive, em confronto com a polícia, como se pode ler no trecho: “Dezenas de operários, se via, eram operários endomingados, vagueavam por ali, indecisos, ar de quem não quer. Então nas proximidades do palácio, os grupos se apinhavam, conversando baixo, com melancolia de conspiração” (“Primeiro de maio”. In: ANDRADE, M. de. *Contos novos*. Rio de Janeiro, Belo Horizonte: Villa Rica, p. 43-44).

Assinale o que for **correto** em relação ao soneto LXXII e ao seu autor, Cláudio Manuel da Costa.

LXXII

Já rompe, Nise, a matutina aurora
O negro manto, com que a noite escura,
Sufocando do Sol a face pura,
Tinha escondido a chama brilhadora.

Que alegre, que suave, que sonora,
Aquela fontezinha aqui murmura!
E nestes campos cheios de verdura
Que avultado prazer tanto melhora!

Só minha alma em fatal melancolia,
Por te não poder ver, Nise adorada,
Não sabe inda, que coisa é alegria;

E a suavidade do prazer trocada,
Tanto mais aborrece a luz do dia,
Quanto a sombra da noite mais lhe agrada.

(COSTA, Cláudio Manuel da. *Melhores poemas*. Seleção de Francisco Iglésias. São Paulo: Global, 2000, p. 101.)

- 01) A publicação das *Obras poéticas*, de Cláudio Manuel da Costa, em 1768, marca o início da estética árcade no Brasil. Os sonetos do poeta, produzidos com o disfarce poético de Glauceste Saturnio, colocam-se entre os mais belos da literatura brasileira. Apresentam cenários compostos predominantemente pela natureza – vales, montanhas e prados –, nos quais se destaca a presença frequente de Nise.
- 02) Os versos “Que alegre, que suave, que sonora,/ Aquela fontezinha aqui murmura!/ E nestes campos cheios de verdura/ Que avultado prazer tanto melhora!” revelam a forte presença do bucolismo, característica presente nos poemas árcades, a qual consistia em tomar como tema literário a vida dos campos e dos pastores, considerando a simplicidade campestre, responsável pela harmonia do universo.
- 04) Os versos “O negro manto, com que a noite escura/ Sufocando do Sol a face pura/ Tinha escondido a chama brilhadora” confirmam a existência de contradições entre valores espirituais e terrenos na poesia árcade, bem como a tendência a conciliar jogo de palavras (cultismo) e jogo de ideias (conceptismo).
- 08) A presença de elementos da natureza – “aurora”, “noite escura”, “sol”, “fontezinha”, “campos cheios de verdura” – confirma a emoção violenta por que passa o eu poético, que se deixa levar exclusivamente pelos sentimentos em relação à pátria, pelo ufanismo nacionalista, aspecto marcante da poesia árcade.

- 16) O poema de Cláudio Manuel da Costa apresenta forma fixa, com dois quartetos e dois tercetos, ou seja, um soneto. Nos dois primeiros quartetos, o eu poético dirige-se à amada, referindo-se à natureza como o *locus amoenus*, o lugar ameno, onde se encontra a paz para o amor; nos dois tercetos, observa-se uma contraposição entre aquele lugar agradável e a alma melancólica do poeta, por não poder ver Nise.

ESPAÑHOL

TEXTO

El banquete (Navarra)

Autor Anónimo

Después de la toma de Navarra por Fernando el Católico, los vencedores entraron a saco en sus tierras con la intención de acabar de someter a sus nobles por el procedimiento de asolar sus propiedades y castillos.

Un hombre, Don Hernando de Villar, era el encargado de consumir la destrucción y, al frente de un nutrido ejército, se dedicó con fiereza a cumplir las órdenes del rey Fernando.

Y una mujer, Doña Ana de Velasco, Marquesa de Falces, Señora del Castillo de Marcilla, iba a hacerle frente salvando su vida y su castillo, que aún existe para recordarnos su inteligencia y su valor.

Sabiendo Doña Ana que el ejército castellano se acercaba, ordenó a sus hombres preparar la defensa del castillo de modo tal que nada se advirtiera desde el exterior. Se aprestaron armas y víveres, se reforzaron troneras, puertas y ventanas y se buscaron escondrijos para los soldados. Nada debía delatar que estaban bien protegidos. Y así se hizo.

Cuando Hernando de Villar llegó a las puertas del castillo, Doña Ana, salió a recibirle sonriente, vestida con sus más ricos atavíos y seguida de un lucido cortejo de damas y caballeros, igualmente sonrientes y amables.

Cuando la dama invitó al de Villar y a sus oficiales a entrar al castillo a descansar, el sorprendido soldado aceptó, no viendo peligro alguno en ello.

En la sala principal se había dispuesto una larga mesa, llena a rebosar de cuantos manjares podían desear para reponerse de las fatigas de la campaña, y los recién llegados hicieron buen aprecio de ellos. Cuando al final de la comida, Doña Ana preguntó amablemente a su huésped que asuntos les habían traído hasta su casa Don Hernando le comunicó las órdenes que traía del Rey y entonces cambió el gesto de la dama. Puesta en pie ante el soldado, le dijo orgullosamente: – ¡Podéis volver a Castilla, señor. Con el terror, nada podréis conseguir de los navarros!

Don Hernando le respondió que sólo en

atención al recibimiento que le había dispensado, permitiría que recogiera sus pertenencias antes de proceder a la destrucción del castillo, a lo que la castellana le respondió: – Lo único que yo os permito es que sigáis con vida, si os rendís.

Al momento entraron en la sala los hombres de Doña Ana, que redujeron rápidamente a Don Hernando y a todos sus oficiales, llevándoles fuera del castillo.

Al volver la vista, vieron los frustrados asaltantes las almenas plagadas de arcabuceros y gran cantidad de gentes de armas dispuestas a la defensa.

Hernando de Villar y sus huestes abandonaron Navarra, avergonzados por la derrota sin batalla y sin apetencias de más destrucciones.

Y en Marcilla sigue el castillo que tan bien supo defender Ana de Velasco.

(Disponible en <http://www.hadasyleyendas.net/navarra.htm>. Acceso el 20/05/2013.)

Questão 27

De acuerdo con el texto, señale la(s) alternativa(s) **correcta(s)**.

- 01) En “Don Hernando **le** respondió” (línea 50), la forma en negrita es un pronombre complemento átono con función de complemento indirecto que se refiere a Doña Ana.
- 02) En “**gran** cantidad de gentes” (línea 63) e “hicieron **buen** aprecio” (línea 40), las palabras subrayadas son apócopos de los adjetivos **grande** y **bueno**, siempre ocurriendo delante de un sustantivo masculino.
- 04) La forma “ello” (línea 35) se refiere al singular del pronombre personal “ellos”.
- 08) En “a **lo** que la castellana le respondió: – **Lo** único que yo os permito es que sigáis con vida” (líneas 54-56), las formas subrayadas son artículos neutros.
- 16) En “al frente de un **nutrido** ejército” (línea 9), la forma subrayada indica que Don Hernando tenía hombres muy bien alimentados, pues almorzaban todos los días.

Questão 28

De acuerdo con los aspectos léxicos de la lengua española, es **correcto** afirmar que

- 01) “reponerse de las fatigas” (líneas 38-39) significa “recuperarse del cansancio”.
- 02) “sin apetencias de más destrucciones” (líneas 67-68) significa “sin deseo de más destrucción”.
- 04) “vestida con sus más ricos atavíos” (líneas 28-29) significa “vestida con un conjunto exquisito de entalle y terciopelo”.
- 08) “se dedicó con fiereza” (líneas 9-10) significa “se dedicó friegamente”.
- 16) “recogiera sus pertenencias” (líneas 52-53) significa “colectara sus bienes”.

Questão 29

De acuerdo con el contenido del texto, señale la(s) alternativa(s) **correcta(s)**.

- 01) La táctica bélica de la anfitriona es saciar el hambre de sus adversarios, para afrontar los momentos después.
- 02) Las huestes de Hernando del Villar forman parte de las armas del Rey Fernando, el Católico, de Castilla.
- 04) Pasado el caluroso recibimiento, se declaran los verdaderos motivos de la visita.
- 08) Castellanos, al lado de Doña Ana de Velasco, y navarros, al lado de Don Hernando de Villar, luchan en posiciones antagónicas.
- 16) El objetivo de esa narrativa mítica es contar la historia de una edificación de Castilla – el castillo de Marcilla.

Questão 30

De acuerdo con los aspectos gramaticales y léxicos de la lengua española, es **correcto** afirmar que

- 01) “Se aprestaron armas y víveres” (línea 21) significa “prepararon artillería y comestibles”.
- 02) “manjares” (línea 38) es una rica comida, blanca y dulce, que se come como postre.
- 04) “advirtiera” (línea 20) y “redujeron” (línea 58) son formas en pretérito indefinido, tercera persona de plural, de los verbos “advertir” y “reducir”, respectivamente.
- 08) “Puesta” (línea 46) es pretérito imperfecto y “se había dispuesto” (línea 36) es pretérito perfecto compuesto del mismo verbo.
- 16) “larga” (línea 37) es heterosemántico, contrario de “corta”, porque “se aplica a lo que tiene longitud”.

FRANÇÈS

TEXTE

Internet et la presse

Renaud Revel

Le Point: Internet, ce média de liberté absolue, affranchi de tous le pouvoirs, est-il, selon vous, en train de creuser le tombeau de la presse écrite?

5 **Jean-Marie Colombani:** Si cela a été la pensée dominante pendant un temps, une période durant laquelle on pouvait estimer que nos modèles économiques étaient morts, je suis convaincu aujourd'hui qu'Internet ne sera pas le tombeau de la presse écrite, mais, au contraire, l'un des éléments de sa renaissance. On nous a longtemps expliqué que la télévision tuerait le cinéma, que l'image détruirait l'écrit ou que le succès des radios musicales s'accompagnerait de la disparition des grands stations généralistes: toutes ces prédictions se sont révélées fausses. Si l'on persistait à considérer que notre métier consiste à acheter le papier le moins cher possible pour y jeter un peu d'encre, espérer le vendre au prix le plus haut, nous pourrions mettre la clef sous la porte. Mais si l'on accepte, en revanche, que nous soyons d'abord les producteurs d'une information de qualité, délivrée à des rythmes distincts, sur des supports différents, le tout sous une marque ombrelle forte, telle que celle du *Monde*, alors l'avenir est devant nous.

30 **Le Point:** N'est-il pas trop tard, quand on observe que des sites comme *Yahoo! News* font des ravages? Avec 23 millions de visiteurs uniques par mois aux États-Unis, celui-ci est devenu le premier site d'information de ce pays.

35 **Jean-Marie Colombani:** Je pense depuis longtemps que le Net sera, à assez brève échéance, la source d'information préférée des individus; c'est le cas chez les plus jeunes et cela ira sans doute en s'accroissant. Il n'est pourtant pas interdit de penser – et c'est ma conviction – qu'une très large part du public continuera à faire le détour par nos journaux et par nos sites, parce que nous leur garantissons une information de premier ordre. C'est d'ailleurs tout le combat d'aujourd'hui du journalisme, qui est de se relégitimer quotidiennement. La grande caractéristique de la période actuelle réside dans le fait que les journalistes sont

conurrencés par des citoyens qui se considèrent aussi bien – ou mieux – informés par le seul fait d'échanger des messages. À nous de leur démontrer que cet échange ne remplacera jamais le type d'information – puisée aux meilleures sources, contradictoire, conceptualisée – que peut produire quotidiennement une équipe comme celle du *Monde* ou, chaque semaine, celles de *Télérama* ou de *La Vie*.
60 (...)

(Adapté de GIRARDET, J; GIBBE, C. *Écho: méthode de français Niveau B2*. Clé International: Paris, 2010, p.41.)

Questão 27

À partir de la lecture du texte, il est **correct** d'affirmer que

- 01) M. Colombani croit que l'Internet est un des éléments qui va tuer la presse écrite.
- 02) les prédictions que la télévision tuerait le cinéma se sont révélées fausses.
- 04) M. Colombani croit que le Net sera, dans peu de temps, la source d'information préférée des individus.
- 08) parmi les individus qui préfèrent le Net, les jeunes, n'y sont pas compris.
- 16) M. Colombani affirme qu'une très large part de son public va continuer à lire son journal.

Questão 28

D'après le texte, il est **correct** d'affirmer que

- 01) le métier des journalistes consiste seulement à jeter de l'encre sur le papier.
- 02) les journalistes ont de la concurrence avec les non-journalistes.
- 04) les citoyens communs ne se considèrent ni mieux ni aussi bien informé que les journalistes.
- 08) *Yahoo! News* est le dernier site d'informations des États-Unis.
- 16) les journalistes doivent démontrer que leur information a plus de qualité que celle fournie par les non-journalistes.

Questão 29

Marquez les phrases où les verbes soulignés sont au futur simple de l'indicatif.

- 01) "je suis convaincu aujourd'hui qu'Internet ne sera pas le tombeau de la presse écrite" (lignes 9-10).
- 02) "On nous a longtemps expliqué que la télévision tuerait le cinéma" (lignes 12-13).
- 04) "une très large part du public continuera à faire le détour par nos journaux et par nos sites" (lignes 42-44).
- 08) "par des citoyens qui se considèrent aussi bien – ou mieux – informés" (lignes 51-52).
- 16) "cet échange ne remplacera jamais le type d'information" (lignes 54-55).

Questão 30

Cochez le/les choix où le mot souligné est un verbe au Conditionnel Présent de l'Indicatif.

- 01) "nous pourrions mettre la clef sous la porte." (lignes 22-23).
- 02) "Avec 23 millions de visiteurs uniques [...], celui-ci est devenu le premier site d'information de ce pays" (lignes 32-35).
- 04) "on pouvait estimer que nos modèles économiques étaient morts" (lignes 7-8).
- 08) "le succès des radios musicales s'accompagnerait de la disparition des grands stations généralistes" (lignes 14-16).
- 16) "que nous soyons d'abord les producteurs d'une information de qualité" (lignes 23-25).

INGLÊS

TEXT 1

Novotel Mumbai J, Director of Sales at Novotel Mumbai Juhu Beach, responded to the review

3 June 2013

Dear Guest,

Namaste from Novotel Juhu Beach!

5

We sincerely thank you for your feedback and recommending our Hotel.

10

We are delighted to know that you had a comfortable stay. It gives us much joy in knowing that you liked the idyllic location of our hotel, which is just a stroll away from the beach and promises spectacular views of the Arabian Sea from most of the rooms and restaurants.

15

It is satisfying to know that you enjoyed the snacks and beverages served at Gadda Da Vida our Chic Sea Lounge. The gorgeous view of the Arabian Sea from Gadda Da Vida is indeed spectacular and the serene atmosphere is overwhelming.

20

We look forward to welcome you again.

25

Warm regards,
Amrita Gujral Sachdev
Director of Sales & Marketing

30

This response is the subjective opinion of the management representative and not of TripAdvisor LLC.

(Adaptado de <http://www.tripadvisor.in/Hotel_Review-g304554-d1391624-Reviews-Novotel_Mum>. Acesso em 07/06/2013.)

Questão 27

Concerning the linguistic aspects in **text 1**, it is **correct** to affirm that

- 01) the verbs “had” (line 9), “liked” (line 11) and “enjoyed” (line 17) are in the simple past form.
- 02) the word “which” (line 12) refers to the hotel staff.
- 04) the word “satisfying” (line 17) is an adjective derived from the verb “satisfy”.
- 08) the expression “snacks and beverages” (line 18) refers to house appliances.
- 16) the expression “look forward to” (line 24) means to be pleased about something that is going to happen.

Questão 28

According to **text 1**, it is **correct** to affirm that

- 01) the letter, written by the Director of Sales and Marketing, is a response to a review.
- 02) it is possible to infer that the review posted by the guest presents only positive aspects about the hotel.
- 04) the guest, apart from having a pleasant stay at the hotel, appreciated the Lounge services.
- 08) guests can have wonderful views of the Arabian Sea from all the rooms.
- 16) the hotel offers some facilities as restaurants, a lounge and a private beach.

TEXT 2

Dimetapp Elixir & Elixir Colour Free

Dimetapp Elixir is a great tasting medicine for Children's Colds & Allergies.

Overview

- 5 It relieves:
- nasal and sinus congestion
 - runny nose
 - itchy, watery eyes
 - sneezing

10

Dimetapp Colour Free Elixir is also a great tasting medicine for Children's Colds & Allergies with the extra benefit of being Colour Free, because some kids are sensitive to added colours. Dimetapp Colour Free Elixir also contains no artificial flavours.

15 Dosage

Who	How much	Time between each dose	Maximum number of doses
Children 6 years to under 12 years	7.5 mL	6-8 hours as necessary	4 doses in 24 hours
Adults and children 12 years and over	10 mL	6-8 hours as necessary	4 doses in 24 hours

- 20 May be taken with water or fruit juice. A measuring cup is included with this product for accurate dose measurement.

Do not use in children under 6 years old. Use in children aged 6 to 11 years only on the advice of a doctor, pharmacist or nurse practitioner. Dose may be taken with water or fruit juice.

(Adaptado de <<http://www.dimetapp.com.au/kids/kids-cold-and-flu-products.html>>. Acesso em 11/06/2013.)

Questão 29

Choose the **correct** alternative(s), according to **text 2**.

- 01) The words "runny" (line 7) and "watery" (line 8) are adjectives.
- 02) The word "accurate" (line 20) expresses the same idea of the adjectives "correct" and "exact".
- 04) The sentences "Do not use in children under 6 years old" (line 23) and "Use in children aged 6 to 11 years" (line 23) are in the imperative form.
- 08) "doctor", "pharmacist" and "nurse practitioner" (line 24) are all professions from the health area.
- 16) The modal verb "may" in the sentence "Dose may be taken with water or fruit juice" (line 24) expresses the idea of obligation.

Questão 30

- According to **text 2**, it is **correct** to affirm that
- 01) the medicine is indicated for children from all ages.
- 02) the medicine helps to relieve symptoms of cold and allergy.
- 04) some positive aspects of the medicine are mentioned in the text.
- 08) a measuring cup comes along with the medicine.
- 16) the indicated doses of the medicine are the same for all the specified ages.