

PAS-UEM 2013



UNIVERSIDADE ESTADUAL DE MARINGÁ

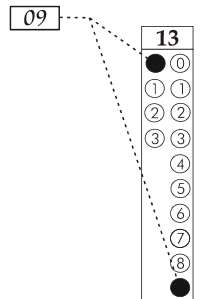
CADERNO DE QUESTÕES - PAS-UEM/2013 - ETAPA 3

Nº DE ORDEM:
NOME DO CANDIDATO:

Nº DE INSCRIÇÃO:

INSTRUÇÕES PARA A REALIZAÇÃO DA PROVA

1. Confira os campos Nº DE ORDEM, Nº DE INSCRIÇÃO e NOME, que constam da etiqueta fixada em sua carteira.
2. Confira se o número do gabarito deste caderno corresponde ao constante da etiqueta fixada em sua carteira. Se houver divergência, avise, imediatamente, o fiscal.
3. **É proibido folhear o Caderno de Questões antes do sinal, às 14 horas.**
4. Após o sinal, confira se este caderno contém 40 questões objetivas e/ou qualquer tipo de defeito. Qualquer problema, avise, imediatamente, o fiscal.
5. A comunicação ou o trânsito de qualquer material entre os candidatos são proibidos. A comunicação, se necessária, somente poderá ser estabelecida por intermédio dos fiscais.
6. O tempo mínimo de permanência na sala é de 3 horas, após o início da resolução da prova.
7. No tempo destinado a esta prova (5 horas), está incluso o de preenchimento da Folha de Respostas.
8. Transcreva as respostas deste caderno para a Folha de Respostas. A resposta será a soma dos números associados às alternativas corretas. Para cada questão, preencha sempre dois alvéolos: um na coluna das dezenas e um na coluna das unidades, conforme o exemplo ao lado: questão 13, resposta 09 (soma das proposições 01 e 08).
9. Este Caderno de Questões não será devolvido. Assim, se desejar, transcreva as respostas deste caderno no Rascunho para Anotação das Respostas, constante abaixo, e destaque-o, para recebê-lo hoje, ao término da prova, no horário das 19h15min às 19h30min, mediante apresentação do documento de identificação. Após esse período, não haverá devolução.
10. Ao término da prova, levante o braço e aguarde atendimento. Entregue ao fiscal este caderno, a Folha de Respostas, o Rascunho para Anotação das Respostas e o Caderno da Versão Definitiva da Redação.
11. São de responsabilidade do candidato a leitura e a conferência de todas as informações contidas no Caderno de Questões e na Folha de Respostas.



Corte na linha pontilhada.

RASCUNHO PARA ANOTAÇÃO DAS RESPOSTAS - PAS-UEM/2013 - ETAPA 3

Nº DE ORDEM:

NOME:

01	02	03	04	05	06	07	08	09	10	11	12	13	14	15	16	17	18	19	20
21	22	23	24	25	26	27	28	29	30	31	32	33	34	35	36	37	38	39	40



UEM – Comissão Central do Vestibular Unificado

GABARITO 3

ARTE

Questão 31 / 36

O edifício moderno que abrigou o Ministério da Educação e Saúde no Rio de Janeiro sofreu grande influência do arquiteto Le Corbusier (1887-1965). Sobre a influência desse arquiteto na Arquitetura e na Arte, assinale o que for **correto**.

- 01) Lúcio Costa (1902-1998) e Oscar Niemeyer (1907-2012) foram importantes discípulos de Le Corbusier no Brasil e implantaram diversas de suas ideias no edifício do Ministério da Educação e Saúde.
- 02) A nova capital de Minas Gerais, Belo Horizonte, seguiu diversas das orientações de Le Corbusier no seu traçado e na sua organização.
- 04) Roberto Burle Marx, no paisagismo, e Cândido Portinari, nos painéis, colaboraram para a integração das artes no edifício do Ministério da Educação e Saúde.
- 08) Em São Paulo, o edifício Martinelli, projetado por Le Corbusier, adotou atividades monofuncionais em seu interior.
- 16) O edifício Ópera de Arame, de Domingos Bongestabs (1941), cartão postal de Curitiba, por meio de sua leveza, de sua estrutura metálica tubular, segue o conceito de “máquina de morar”, pregado por Le Corbusier.

Questão 32 / 37

Para produzir sons, vale tudo, de piano de cauda a buzinas de caminhão. Há um bom tempo, o ser humano busca, no seu corpo e à sua volta, elementos que fazem sons para criar sua música. Assinale a(s) alternativa(s) **correta(s)**.

- 01) Os instrumentos musicais acompanham o homem há milhares de anos. Na pré-história, acredita-se que os primeiros instrumentos eram, em sua maioria, de percussão.
- 02) Podem-se classificar as músicas de muitas formas, uma delas é dividindo-as em três modalidades: música comercial, música atonal e música vocal.
- 04) No século V a.C., o filósofo e matemático grego Pitágoras percebeu que, se esticarmos uma corda e a tocarmos, ela soará uma nota “fundamental”, um Dó, por exemplo. Se prendermos a mesma corda na metade do seu comprimento, também teremos um Dó, porém mais agudo.

- 08) A organização das notas musicais possibilitou a criação das escalas musicais ou “modos”. Para os gregos, esses modos eram capazes de transmitir diferentes “estados de espírito”, virilidade, sensualidade, êxtase e outros; esses significados culturais eram chamados de *ethos*.
- 16) Na Grécia, a música era uma prática separada da dança e da poesia, nunca se apresentavam juntas. Os gregos acreditavam que o ritmo das palavras confundia-se com o da música.

Questão 33 / 38

A evolução urbana do Brasil foi significativamente retratada no cinema. Sobre os personagens e a paisagem urbana brasileira na produção fílmica nacional, assinale o que for **correto**.

- 01) Os filmes “Somos tão jovens” (2013), de Antônio Carlos de Fontoura, e “Faroeste Caboclo” (2013), de René Sampaio, retratam aspectos da cidade de Brasília, por meio de canções do compositor Renato Russo.
- 02) O filme “Cidade de Deus” (2002), de Fernando Meirelles e Kátia Lund, retrata a violência em um bairro do Rio de Janeiro entre as décadas de 1960 e 1980.
- 04) O filme “Tropa de Elite” (2007), de José Padilha, retrata a pacificação das favelas do Rio de Janeiro pelo Batalhão de Operações Policiais Especiais (Bope) para a chegada do Papa e para a realização da Jornada Mundial da Juventude.
- 08) O longa metragem “A Banda mais bonita da cidade” (2011), de Leo Fressato, retrata a passagem da adolescência para a vida adulta de jovens da periferia de Curitiba.
- 16) Os filmes “Diários de Motocicleta” (2004) e “Central do Brasil” (1998), de Walter Salles, retratam, respectivamente, as viagens dos personagens Guevara (Gael García Bernal) e Isadora (Fernanda Montenegro), pelo Centro-Oeste do Brasil.

Desde os tempos mais remotos, nos grupos primitivos, a dança faz parte dos rituais que expressam emoções e sentimentos profundos da alma humana. A dança é uma forma de linguagem corporal que permite diferentes possibilidades e combinações de movimentos e que pode trazer inúmeros benefícios, como alívio das tensões do dia a dia, relaxamento, ou seja, o prazer proporcionado pelo movimento físico do corpo. Sobre a dança, assinale a(s) alternativa(s) **correta(s)**.

- 01) A dança está associada às possibilidades de movimento de corpo. Quando dançamos, temos possibilidades de entender o nosso corpo, pois cada dança nos permite expressá-la de maneira diferente. Apreciando a dança, podemos aprender mais sobre as pessoas e sobre o mundo em que vivemos.
- 02) O espaço para a dança pode ser pequeno ou grande, circular ou quadrado, desde que possibilite os movimentos dos dançarinos. O espaço é um elemento essencial para a dança e deve ser estudado e analisado para definir o tipo de coreografia a ser elaborada.
- 04) As danças indígenas se realizam em diferentes situações, normalmente não trazem intenções ritualísticas.
- 08) O Brasil possui um repertório variado de danças folclóricas que acontecem em todas as regiões do Brasil, porém com maior incidência no Rio de Janeiro. Atualmente, algumas danças folclóricas são executadas no período do carnaval e, com isso, são bastante divulgadas pelos meios de comunicação, tornando-se mais conhecidas por todo Brasil.
- 16) Chamamos de dança étnica a dança que retrata a cultura de um povo, seus valores, seus costumes, sua vida. Entre as danças étnicas que podemos encontrar no Brasil, destacamos as danças indígenas.

O Teatro na Grécia surgiu em meio a muita festa, dança e música. Os gregos acreditavam em muitos deuses e os louvavam. Cada deus tinha uma função. Existia um deus até para o vinho. Ele era o preferido do povo e era chamado de Dionísio. Foi em meio a esse misto de religiosidade e de “festa” que surgiram as primeiras encenações teatrais para o público. Sobre o teatro grego, assinale a(s) alternativa(s) **correta(s)**.

- 01) Téspis é considerado o primeiro ator grego de que se tem conhecimento. Em uma das festividades a Dionísio, Téspis veio à frente do coro com uma máscara e disse: “Eu sou o deus Dionísio”.
- 02) A Tragédia tem origem nos primeiros e mais sérios momentos do cerimonial religioso das festas dionisíacas da antiga Roma e narra, além de feitos heroicos, acontecimentos que ressaltam o poder dos deuses sobre o destino dos humanos.
- 04) As apresentações teatrais na Roma antiga eram compostas por um coro que narrava e fazia comentários a respeito da história, que era interpretada pelos atores principais (protagonistas), que usavam túnicas e máscaras.
- 08) Em uma madrugada em Tebas, Antígona deixa o palácio para enterrar seu irmão Polinice, filho rebelde de Édipo, morto quando conduzia o ataque de príncipes estrangeiros contra sua cidade. Ele estava desobedecendo à ordem de seu tio Creonte. Essa narrativa é o início da tragédia grega Antígona de Sófocles, baseada na obra “As três tragédias gregas”.
- 16) O teatro pode ser o local onde acontece o evento teatral e também a apresentação de uma peça teatral. Segundo a definição dos gregos, teatro é o “local de onde se vê”.